

CUADERNILLOS ESTADÍSTICOS

de la Dirección de Investigación y Estrategias del Sector

PERSONAS HABLANTES DE UNA LENGUA INDÍGENA



**BAJA
CALIFORNIA**
GOBIERNO DEL ESTADO

INCLUSIÓN SOCIAL

Secretaría de Inclusión Social e Igualdad de Género

Con el
corazón
por delante.



El Programa “La Ciencia en la Calle”

De la Secretaría de Inclusión Social e Igualdad de Género

Presenta:

**LOS CUADERNILLOS
ESTADÍSTICOS DE TEMAS DE
INCLUSIÓN SOCIAL E
IGUALDAD DE GÉNERO.**

EL C10:

**POBLACIÓN HABLANTE DE
UNA LENGUA INDÍGENA EN
MÉXICO, BAJA CALIFORNIA Y
SUS MUNICIPIOS.**

**POR SEXO Y GRUPOS DE
EDAD.**



ÍNDICE

INTRODUCCIÓN	4
POBLACIÓN HABLANTE DE UNA LENGUA INDÍGENA, EN MÉXICO	5
POBLACIÓN HABLANTE DE UNA LENGUA INDÍGENA, EN BAJA CALIFORNIA.....	6
POBLACIÓN HABLANTE DE UNA LENGUA INDÍGENA EN ENSENADA, 2020.....	7
POBLACIÓN HABLANTE DE UNA LENGUA INDÍGENA EN MEXICALI, 2020	8
POBLACIÓN EN HABLANTE DE UNA LENGUA INDÍGENA ROSARITO, 2020.....	9
POBLACIÓN HABLANTE DE UNA LENGUA INDÍGENA EN SAN QUINTÍN, 2020.....	10
POBLACIÓN HABLANTE DE UNA LENGUA INDÍGENA EN TECATE, 2020	11
POBLACIÓN HABLANTE DE UNA LENGUA INDÍGENA EN TIJUANA, 2020.....	12
PIRÁMIDE DE POBLACIÓN DE PERSONAS HABLANTES DE UNA LENGUA INDÍGENA, EN MÉXICO ...	13
PIRÁMIDE DE POBLACIÓN DE PERSONAS HABLANTES DE UNA LENGUA INDÍGENA, EN BAJA CALIFORNIA	13
PIRÁMIDE DE POBLACIÓN DE PERSONAS HABLANTES DE UNA LENGUA INDÍGENA, EN ENSENADA	14
PIRÁMIDE DE POBLACIÓN DE PERSONAS HABLANTES DE UNA LENGUA INDÍGENA, EN MEXICALI .	14
PIRÁMIDE DE POBLACIÓN DE PERSONAS HABLANTES DE UNA LENGUA INDÍGENA, EN PLAYAS DE ROSARITO	15
PIRÁMIDE DE POBLACIÓN DE PERSONAS HABLANTES DE UNA LENGUA INDÍGENA, EN SAN QUINTÍN	15
PIRÁMIDE DE POBLACIÓN DE PERSONAS HABLANTES DE UNA LENGUA INDÍGENA, EN TECATE	16
PIRÁMIDE DE POBLACIÓN DE PERSONAS HABLANTES DE UNA LENGUA INDÍGENA, TIJUANA	16



INTRODUCCIÓN

Los cuadernillos elaborados por la Secretaría de Inclusión Social e Igualdad de Género (SISIG), reflejan información estadística y sociodemográfica relevante para contextualizar la situación de los grupos más vulnerables del estado. Los resultados, son originados en las encuestas del Instituto Nacional de Estadística y Geografía (INEGI), del Censo de Población y Vivienda del 2020. Esta acción, viene del programa llamado "CIENCIA EN LA CALLE", por parte de la Dirección de Investigación y Estrategias del Sector (DIES) de la secretaría.

El objetivo principal de los cuadernillos es dar a conocer a la población los datos estadísticos de una forma más clara y sencilla y a su vez, sensibilizar a la población sobre los diferentes temas de inclusión social e igualdad de género como, por ejemplo, cuantas personas con discapacidad existen en el país, estado y todos sus municipios, los diferentes tipos de discapacidad, como las que afectan las capacidades para oír, ver, hablar; la discapacidad para cambiarse, bañarse o sentarse, el caminar o aquellas que afectan la concentración, entre otras más, que aquí se mostrarán. También se incluyen datos estadísticos y geográficos de mucha importancia sobre los pueblos indígenas del país, estado y municipios, lo que mostrará un panorama más amplio de información de las personas hablantes de alguna lengua indígena, la auto adscripción afro mexicana o afrodescendiente, entre otros datos, esto con el mismo fin de dárselo a conocer a la población y que se pueda tener una visión más clara de la diversidad cultural, promoviendo al mismo tiempo, un ambiente de inclusión e interculturalidad.



POBLACIÓN HABLANTE DE UNA LENGUA INDÍGENA, EN MÉXICO

Grupo de edad	Total	Hombres	Mujeres	Hombres	Mujeres
Total	7,364,645	3,581,198	3,783,447	100.0%	100.0%
De 3 a 4 años	187,460	92,951	94,509	2.6%	2.5%
De 5 a 9 años	554,649	275,679	278,970	7.7%	7.4%
De 10 a 14 años	618,813	310,752	308,061	8.7%	8.1%
De 15 a 19 años	609,072	302,616	306,456	8.5%	8.1%
De 20 a 24 años	582,310	282,098	300,212	7.9%	7.9%
De 25 a 29 años	582,469	278,502	303,967	7.8%	8.0%
De 30 a 34 años	565,368	269,694	295,674	7.5%	7.8%
De 35 a 39 años	565,693	271,228	294,465	7.6%	7.8%
De 40 a 44 años	530,425	255,842	274,583	7.1%	7.3%
De 45 a 49 años	491,837	238,114	253,723	6.6%	6.7%
De 50 a 54 años	444,447	213,527	230,920	6.0%	6.1%
De 55 a 59 años	387,478	186,158	201,320	5.2%	5.3%
De 60 a 64 años	339,788	164,705	175,083	4.6%	4.6%
De 65 a 69 años	298,543	144,933	153,610	4.0%	4.1%
De 70 a 74 años	218,730	108,092	110,638	3.0%	2.9%
De 75 a 79 años	168,287	83,693	84,594	2.3%	2.2%
De 80 a 84 años	111,309	53,609	57,700	1.5%	1.5%
85 años y más	107,967	49,005	58,962	1.4%	1.6%



POBLACIÓN HABLANTE DE UNA LENGUA INDÍGENA, EN BAJA CALIFORNIA

Grupo de edad	Total	Hombres	Mujeres	Hombres	Mujeres
Total	49,130	26,390	22,740	100.0%	100.0%
De 3 a 4 años	492	244	248	0.9%	1.1%
De 5 a 9 años	1,495	749	746	2.8%	3.3%
De 10 a 14 años	1,793	916	877	3.5%	3.9%
De 15 a 19 años	3,389	1,789	1,600	6.8%	7.0%
De 20 a 24 años	5,935	3,330	2,605	12.6%	11.5%
De 25 a 29 años	6,016	3,289	2,727	12.5%	12.0%
De 30 a 34 años	5,129	2,790	2,339	10.6%	10.3%
De 35 a 39 años	5,037	2,716	2,321	10.3%	10.2%
De 40 a 44 años	4,655	2,483	2,172	9.4%	9.6%
De 45 a 49 años	3,832	2,053	1,779	7.8%	7.8%
De 50 a 54 años	3,480	1,872	1,608	7.1%	7.1%
De 55 a 59 años	2,506	1,261	1,245	4.8%	5.5%
De 60 a 64 años	2,044	1,138	906	4.3%	4.0%
De 65 a 69 años	1,305	701	604	2.7%	2.7%
De 70 a 74 años	844	459	385	1.7%	1.7%
De 75 a 79 años	558	309	249	1.2%	1.1%
De 80 a 84 años	336	159	177	0.6%	0.8%
85 años y más	284	132	152	0.5%	0.7%



POBLACIÓN HABLANTE DE UNA LENGUA INDÍGENA EN ENSENADA, 2020

Grupo de edad	Total	Hombres	Mujeres	Hombres	Mujeres
Total	11,753	5,955	5,798	100.0%	100.0%
De 3 a 4 años	153	69	84	1.2%	1.4%
De 5 a 9 años	481	227	254	3.8%	4.4%
De 10 a 14 años	628	330	298	5.5%	5.1%
De 15 a 19 años	912	479	433	8.0%	7.5%
De 20 a 24 años	1,243	618	625	10.4%	10.8%
De 25 a 29 años	1,311	649	662	10.9%	11.4%
De 30 a 34 años	1,208	637	571	10.7%	9.8%
De 35 a 39 años	1,199	596	603	10.0%	10.4%
De 40 a 44 años	1,178	592	586	9.9%	10.1%
De 45 a 49 años	901	452	449	7.6%	7.7%
De 50 a 54 años	797	406	391	6.8%	6.7%
De 55 a 59 años	554	271	283	4.6%	4.9%
De 60 a 64 años	477	266	211	4.5%	3.6%
De 65 a 69 años	300	148	152	2.5%	2.6%
De 70 a 74 años	179	96	83	1.6%	1.4%
De 75 a 79 años	117	61	56	1.0%	1.0%
De 80 a 84 años	65	36	29	0.6%	0.5%
85 años y más	50	22	28	0.4%	0.5%



POBLACIÓN HABLANTE DE UNA LENGUA INDÍGENA EN MEXICALI, 2020

Grupo de edad	Total	Hombres	Mujeres	Hombres	Mujeres
Total	5,920	3,791	2,129	100.0%	100.0%
De 3 a 4 años	42	22	20	0.6%	0.9%
De 5 a 9 años	87	49	38	1.3%	1.8%
De 10 a 14 años	103	52	51	1.4%	2.4%
De 15 a 19 años	519	314	205	8.3%	9.6%
De 20 a 24 años	1,012	662	350	17.5%	16.4%
De 25 a 29 años	966	625	341	16.5%	16.0%
De 30 a 34 años	709	478	231	12.6%	10.9%
De 35 a 39 años	558	362	196	9.5%	9.2%
De 40 a 44 años	484	319	165	8.4%	7.8%
De 45 a 49 años	354	235	119	6.2%	5.6%
De 50 a 54 años	294	183	111	4.8%	5.2%
De 55 a 59 años	240	146	94	3.9%	4.4%
De 60 a 64 años	218	135	83	3.6%	3.9%
De 65 a 69 años	127	82	45	2.2%	2.1%
De 70 a 74 años	83	53	30	1.4%	1.4%
De 75 a 79 años	56	37	19	1.0%	0.9%
De 80 a 84 años	33	16	17	0.4%	0.8%
85 años y más	35	21	14	0.6%	0.7%



POBLACIÓN EN HABLANTE DE UNA LENGUA INDÍGENA ROSARITO, 2020

Grupo de edad	Total	Hombres	Mujeres	Hombres	Mujeres
Total	1,189	661	528	100.0%	100.0%
De 3 a 4 años	14	7	7	1.1%	1.3%
De 5 a 9 años	30	21	9	3.2%	1.7%
De 10 a 14 años	45	25	20	3.8%	3.8%
De 15 a 19 años	58	28	30	4.2%	5.7%
De 20 a 24 años	69	37	32	5.6%	6.1%
De 25 a 29 años	105	57	48	8.6%	9.1%
De 30 a 34 años	90	48	42	7.3%	8.0%
De 35 a 39 años	130	72	58	10.9%	11.0%
De 40 a 44 años	134	67	67	10.1%	12.7%
De 45 a 49 años	129	76	53	11.5%	10.0%
De 50 a 54 años	115	66	49	10.0%	9.3%
De 55 a 59 años	76	39	37	5.9%	7.0%
De 60 a 64 años	61	40	21	6.1%	4.0%
De 65 a 69 años	60	38	22	5.7%	4.2%
De 70 a 74 años	41	22	19	3.3%	3.6%
De 75 a 79 años	12	10	2	1.5%	0.4%
De 80 a 84 años	12	6	6	0.9%	1.1%
85 años y más	8	2	6	0.3%	1.1%



POBLACIÓN HABLANTE DE UNA LENGUA INDÍGENA EN SAN QUINTÍN, 2020

Grupo de edad	Total	Hombres	Mujeres	Hombres	Mujeres
Total	17,250	8,974	8,276	100.0%	100.0%
De 3 a 4 años	199	99	100	1.1%	1.2%
De 5 a 9 años	652	339	313	3.8%	3.8%
De 10 a 14 años	681	341	340	3.8%	4.1%
De 15 a 19 años	1,281	667	614	7.4%	7.4%
De 20 a 24 años	2,207	1,237	970	13.8%	11.7%
De 25 a 29 años	2,173	1,190	983	13.3%	11.9%
De 30 a 34 años	1,760	918	842	10.2%	10.2%
De 35 a 39 años	1,711	894	817	10.0%	9.9%
De 40 a 44 años	1,511	794	717	8.8%	8.7%
De 45 a 49 años	1,245	633	612	7.1%	7.4%
De 50 a 54 años	1,118	583	535	6.5%	6.5%
De 55 a 59 años	874	382	492	4.3%	5.9%
De 60 a 64 años	687	344	343	3.8%	4.1%
De 65 a 69 años	429	208	221	2.3%	2.7%
De 70 a 74 años	295	141	154	1.6%	1.9%
De 75 a 79 años	204	101	103	1.1%	1.2%
De 80 a 84 años	122	56	66	0.6%	0.8%
85 años y más	101	47	54	0.5%	0.7%



POBLACIÓN HABLANTE DE UNA LENGUA INDÍGENA EN TECATE, 2020

Grupo de edad	Total	Hombres	Mujeres	Hombres	Mujeres
Total	690	390	300	100.0%	100.0%
De 3 a 4 años	9	9	0	2.3%	0.0%
De 5 a 9 años	17	9	8	2.3%	2.7%
De 10 a 14 años	19	9	10	2.3%	3.3%
De 15 a 19 años	30	12	18	3.1%	6.0%
De 20 a 24 años	56	33	23	8.5%	7.7%
De 25 a 29 años	69	41	28	10.5%	9.3%
De 30 a 34 años	62	38	24	9.7%	8.0%
De 35 a 39 años	61	36	25	9.2%	8.3%
De 40 a 44 años	59	27	32	6.9%	10.7%
De 45 a 49 años	68	38	30	9.7%	10.0%
De 50 a 54 años	64	38	26	9.7%	8.7%
De 55 a 59 años	50	28	22	7.2%	7.3%
De 60 a 64 años	33	22	11	5.6%	3.7%
De 65 a 69 años	35	20	15	5.1%	5.0%
De 70 a 74 años	28	19	9	4.9%	3.0%
De 75 a 79 años	13	5	8	1.3%	2.7%
De 80 a 84 años	10	3	7	0.8%	2.3%
85 años y más	7	3	4	0.8%	1.3%

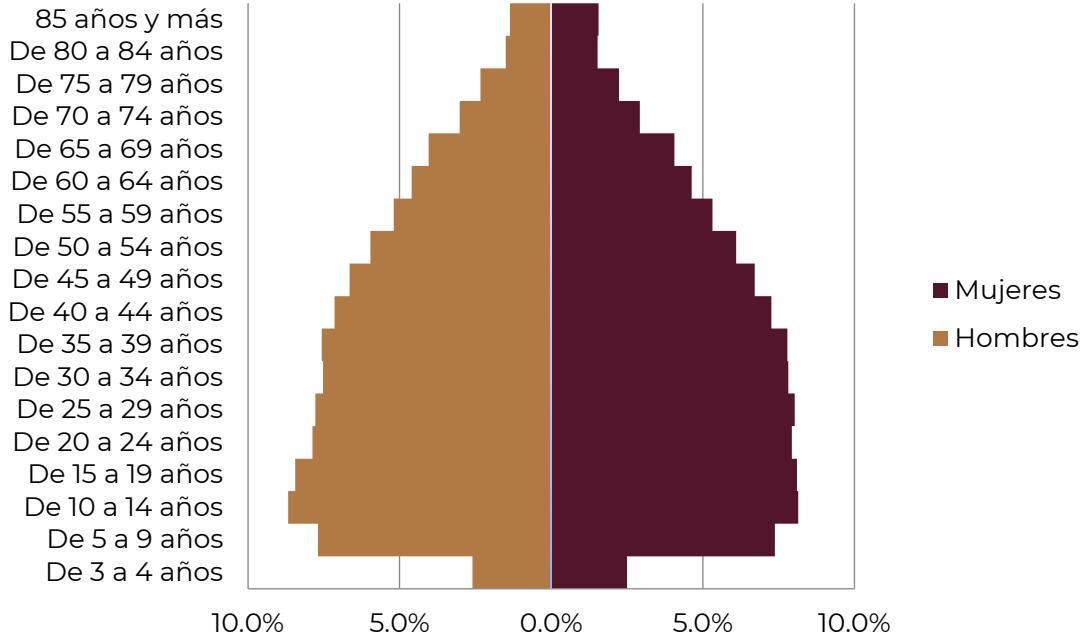


POBLACIÓN HABLANTE DE UNA LENGUA INDÍGENA EN TIJUANA, 2020

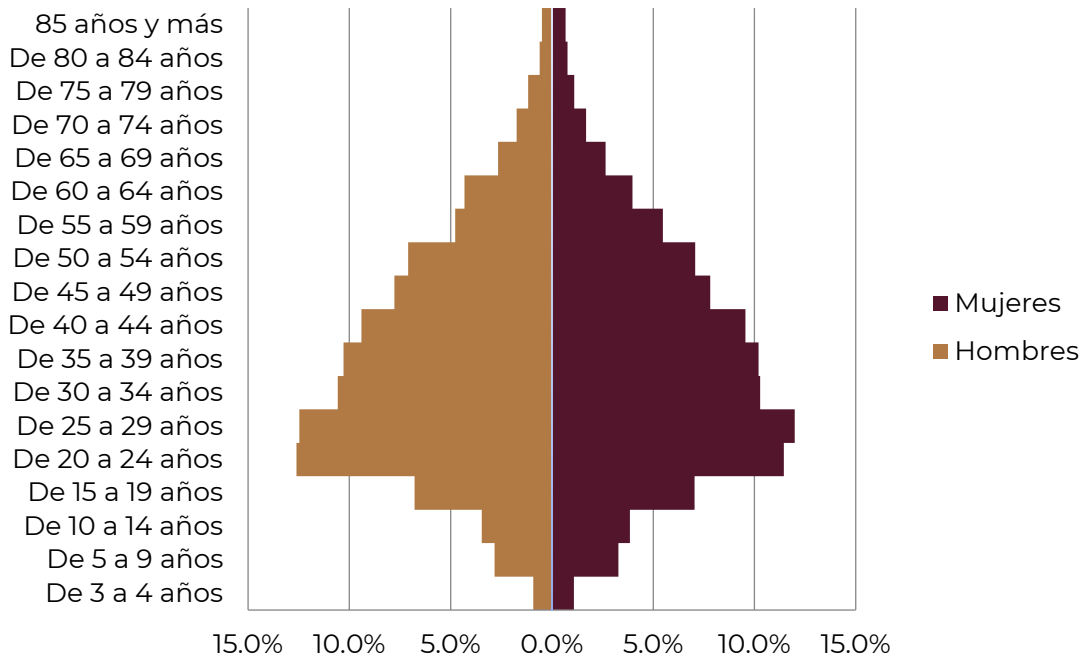
Grupo de edad	Total	Hombres	Mujeres	Hombres	Mujeres
Total	12,328	6,619	5,709	100.0%	100.0%
De 3 a 4 años	75	38	37	0.6%	0.6%
De 5 a 9 años	228	104	124	1.6%	2.2%
De 10 a 14 años	317	159	158	2.4%	2.8%
De 15 a 19 años	589	289	300	4.4%	5.3%
De 20 a 24 años	1,348	743	605	11.2%	10.6%
De 25 a 29 años	1,392	727	665	11.0%	11.6%
De 30 a 34 años	1,300	671	629	10.1%	11.0%
De 35 a 39 años	1,378	756	622	11.4%	10.9%
De 40 a 44 años	1,289	684	605	10.3%	10.6%
De 45 a 49 años	1,135	619	516	9.4%	9.0%
De 50 a 54 años	1,092	596	496	9.0%	8.7%
De 55 a 59 años	712	395	317	6.0%	5.6%
De 60 a 64 años	568	331	237	5.0%	4.2%
De 65 a 69 años	354	205	149	3.1%	2.6%
De 70 a 74 años	218	128	90	1.9%	1.6%
De 75 a 79 años	156	95	61	1.4%	1.1%
De 80 a 84 años	94	42	52	0.6%	0.9%
85 años y más	83	37	46	0.6%	0.8%



PIRÁMIDE DE POBLACIÓN DE PERSONAS HABLANTES DE UNA LENGUA INDÍGENA, EN MÉXICO

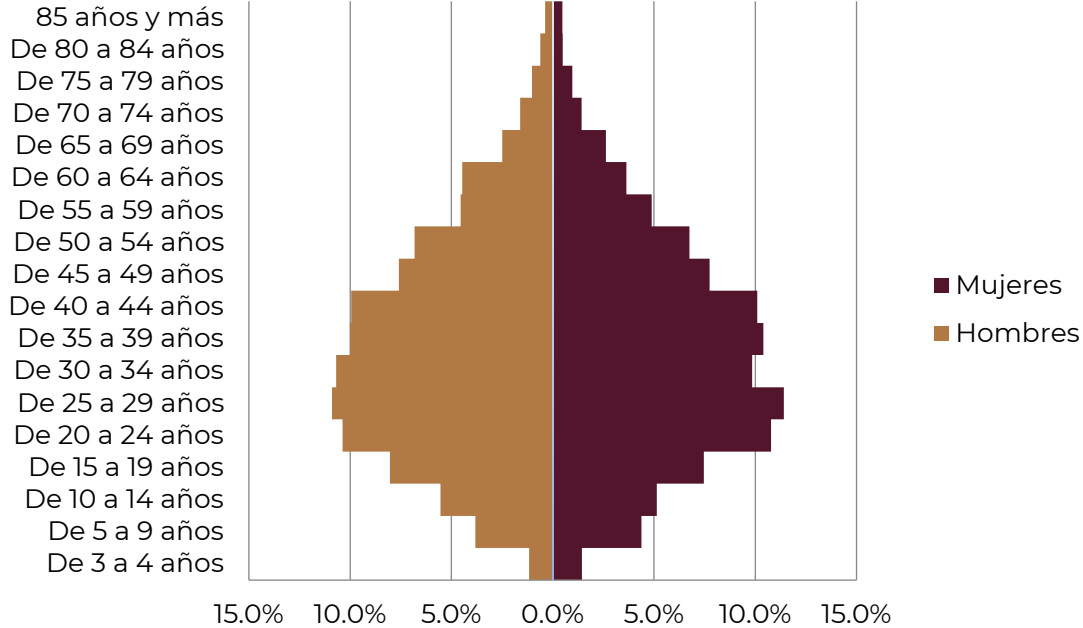


PIRÁMIDE DE POBLACIÓN DE PERSONAS HABLANTES DE UNA LENGUA INDÍGENA, EN BAJA CALIFORNIA

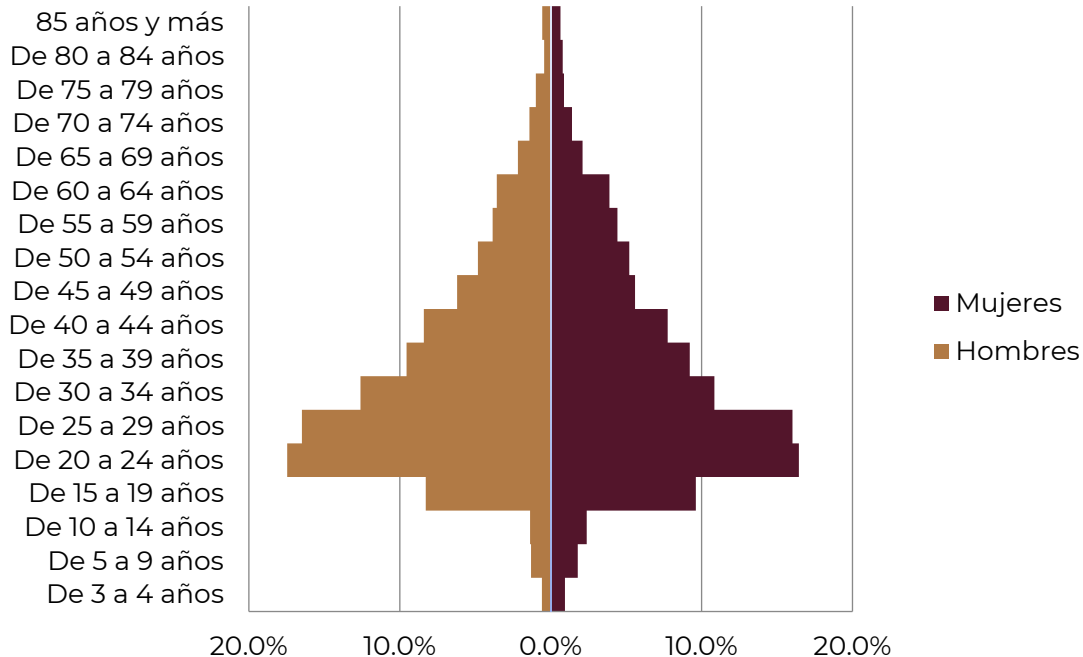




PIRÁMIDE DE POBLACIÓN DE PERSONAS HABLANTES DE UNA LENGUA INDÍGENA, EN ENSENADA

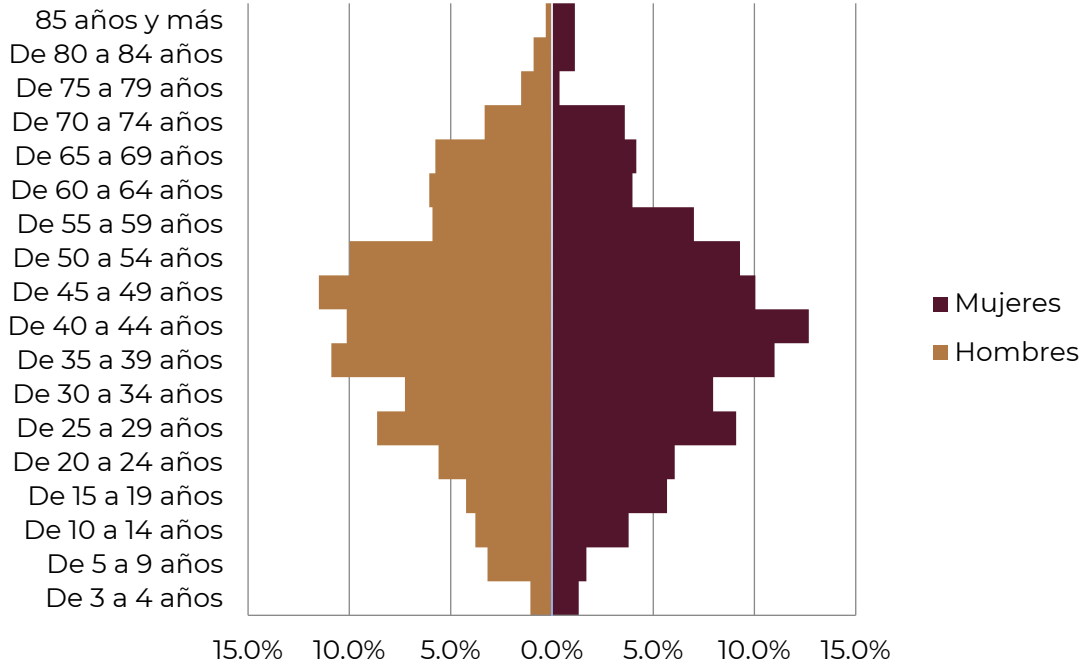


PIRÁMIDE DE POBLACIÓN DE PERSONAS HABLANTES DE UNA LENGUA INDÍGENA, EN MEXICALI

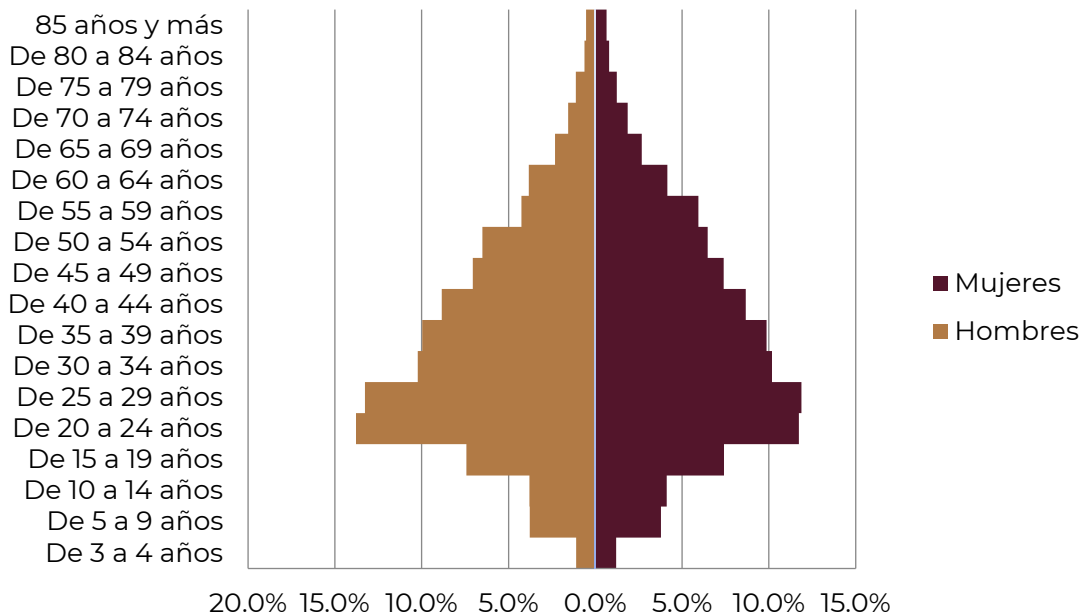




PIRÁMIDE DE POBLACIÓN DE PERSONAS HABLANTES DE UNA LENGUA INDÍGENA, EN PLAYAS DE ROSARITO

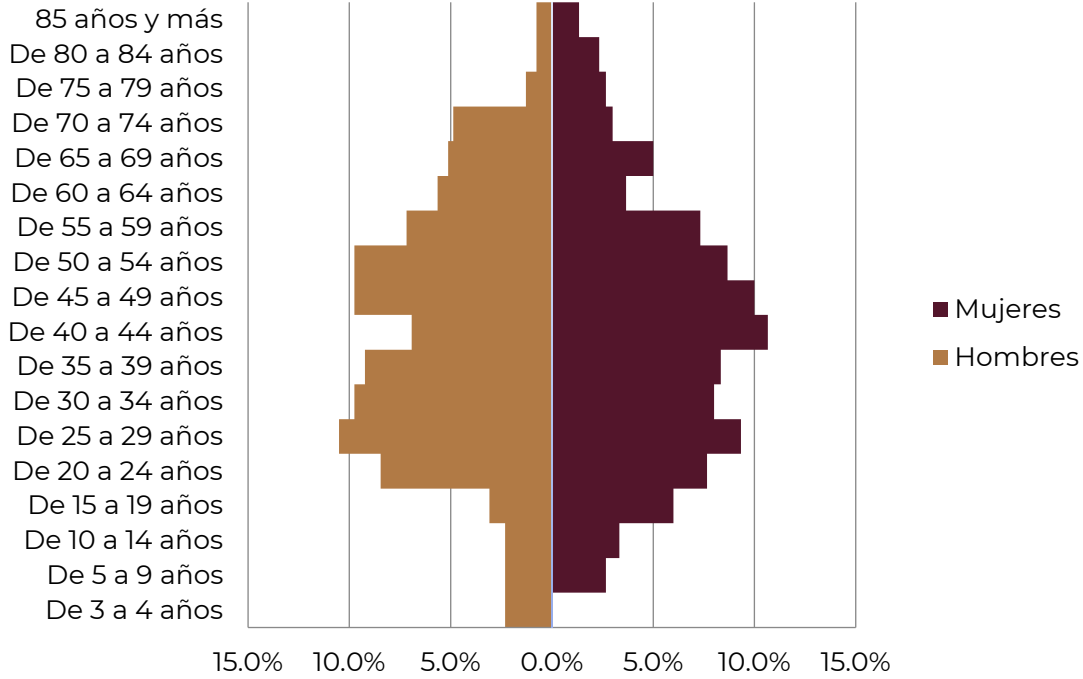


PIRÁMIDE DE POBLACIÓN DE PERSONAS HABLANTES DE UNA LENGUA INDÍGENA, EN SAN QUINTÍN





PIRÁMIDE DE POBLACIÓN DE PERSONAS HABLANTES DE UNA LENGUA INDÍGENA, EN TECATE



PIRÁMIDE DE POBLACIÓN DE PERSONAS HABLANTES DE UNA LENGUA INDÍGENA, TIJUANA

