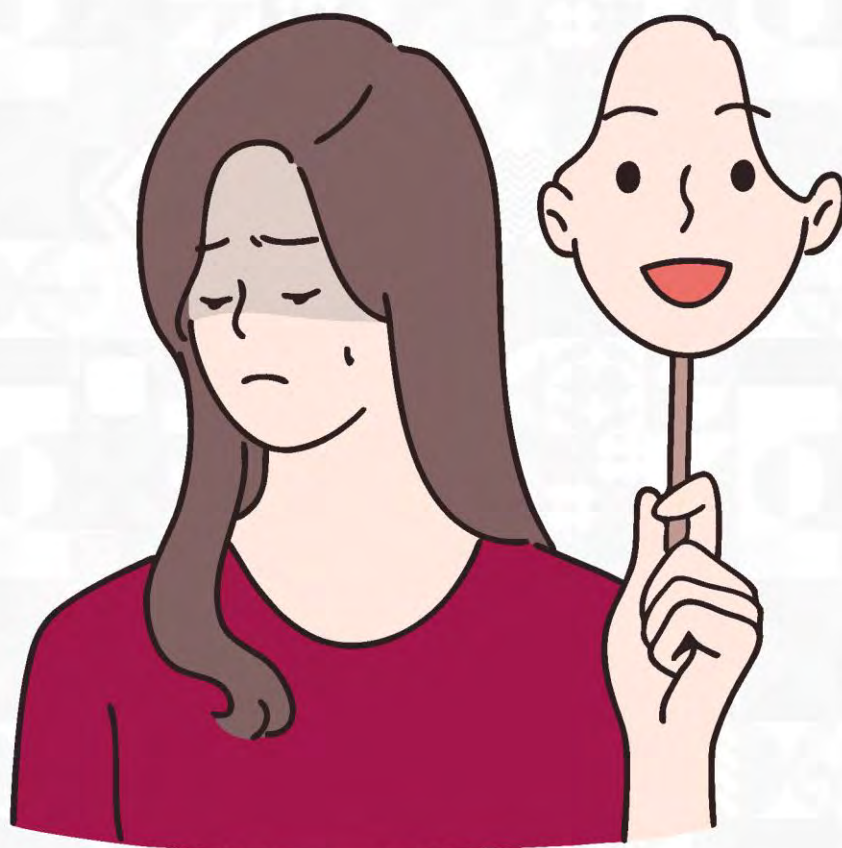


# CUADERNILLOS ESTADÍSTICOS

de la Dirección de Investigación y Estrategias del Sector

## PERSONAS QUE TIENE ALGÚN PROBLEMA O CONDICIÓN MENTAL.



**BAJA  
CALIFORNIA**  
GOBIERNO DEL ESTADO

**INCLUSIÓN SOCIAL**

Secretaría de Inclusión Social e Igualdad de Género

Con el  
**corazón**  
por delante.



El Programa “La Ciencia en la Calle”

De la Secretaría de Inclusión Social e Igualdad de Género

Presenta:

**LOS CUADERNILLOS  
ESTADÍSTICOS DE TEMAS DE  
INCLUSIÓN SOCIAL E  
IGUALDAD DE GÉNERO.**

**EL C7:  
POBLACIÓN QUE TIENE  
ALGÚN PROBLEMA O  
CONDICIÓN MENTAL EN  
MÉXICO, BAJA CALIFORNIA Y  
SUS MUNICIPIOS.**

**POR SEXO Y GRUPOS DE  
EDAD.**



## ÍNDICE

|   |    |
|---|----|
| INTRODUCCIÓN .....  | 4  |
| POBLACIÓN QUE TIENE ALGÚN PROBLEMA O CONDICIÓN MENTAL EN MÉXICO, 2020.....                                    | 5  |
| POBLACIÓN QUE TIENE ALGÚN PROBLEMA O CONDICIÓN MENTAL EN BAJA CALIFORNIA, 2020 ....                           | 6  |
| POBLACIÓN QUE TIENE ALGÚN PROBLEMA O CONDICIÓN MENTAL EN ENSENADA, 2020.....                                  | 7  |
| POBLACIÓN QUE TIENE ALGÚN PROBLEMA O CONDICIÓN MENTAL EN MEXICALI, 2020 .....                                 | 8  |
| POBLACIÓN QUE TIENE ALGÚN PROBLEMA O CONDICIÓN MENTAL EN PLAYAS DE ROSARITO, 2020 .....                       | 9  |
| POBLACIÓN QUE TIENE ALGÚN PROBLEMA O CONDICIÓN MENTAL EN SAN QUINTÍN, 2020.....                               | 10 |
| POBLACIÓN QUE TIENE ALGÚN PROBLEMA O CONDICIÓN MENTAL EN TECATE, 2020 .....                                   | 11 |
| POBLACIÓN QUE TIENE ALGÚN PROBLEMA O CONDICIÓN MENTAL EN TIJUANA, 2020.....                                   | 12 |
| PIRÁMIDE POBLACIONAL DE PERSONAS QUE TIENE ALGÚN PROBLEMA O CONDICIÓN MENTAL EN MÉXICO, 2020.....             | 13 |
| PIRÁMIDE POBLACIONAL DE PERSONAS QUE TIENE ALGÚN PROBLEMA O CONDICIÓN MENTAL EN BAJA CALIFORNIA, 2020 .....   | 13 |
| PIRÁMIDE POBLACIONAL DE PERSONAS QUE TIENE ALGÚN PROBLEMA O CONDICIÓN MENTAL EN ENSENADA, 2020.....           | 14 |
| PIRÁMIDE POBLACIONAL DE PERSONAS QUE TIENE ALGÚN PROBLEMA O CONDICIÓN MENTAL EN MEXICALI, 2020 .....          | 14 |
| PIRÁMIDE POBLACIONAL DE PERSONAS QUE TIENE ALGÚN PROBLEMA O CONDICIÓN MENTAL EN PLAYAS DE ROSARITO, 2020..... | 15 |
| PIRÁMIDE POBLACIONAL DE PERSONAS QUE TIENE ALGÚN PROBLEMA O CONDICIÓN MENTAL EN SAN QUITÍN, 2020 .....        | 15 |
| PIRÁMIDE POBLACIONAL DE PERSONAS QUE TIENE ALGÚN PROBLEMA O CONDICIÓN MENTAL EN TECATE, 2020.....             | 16 |
| PIRÁMIDE POBLACIONAL DE PERSONAS QUE TIENE ALGÚN PROBLEMA O CONDICIÓN MENTAL EN TIJUANA, 2020.....            | 16 |



## INTRODUCCIÓN

Los cuadernillos elaborados por la Secretaría de Inclusión Social e Igualdad de Género (SISIG), reflejan información estadística y sociodemográfica relevante para contextualizar la situación de los grupos más vulnerables del estado. Los resultados, son originados en las encuestas del Instituto Nacional de Estadística y Geografía (INEGI), del Censo de Población y Vivienda del 2020. Esta acción, viene del programa llamado "CIENCIA EN LA CALLE", por parte de la Dirección de Investigación y Estrategias del Sector (DIES) de la secretaría.

El objetivo principal de los cuadernillos es dar a conocer a la población los datos estadísticos de una forma más clara y sencilla y a su vez, sensibilizar a la población sobre los diferentes temas de inclusión social e igualdad de género como, por ejemplo, cuantas personas con discapacidad existen en el país, estado y todos sus municipios, los diferentes tipos de discapacidad, como las que afectan las capacidades para oír, ver, hablar; la discapacidad para cambiarse, bañarse o sentarse, el caminar o aquellas que afectan la concentración, entre otras más, que aquí se mostrarán. También se incluyen datos estadísticos y geográficos de mucha importancia sobre los pueblos indígenas del país, estado y municipios, lo que mostrará un panorama más amplio de información de las personas hablantes de alguna lengua indígena, la auto adscripción afro mexicana o afrodescendiente, entre otros datos, esto con el mismo fin de dárselo a conocer a la población y que se pueda tener una visión más clara de la diversidad cultural, promoviendo al mismo tiempo, un ambiente de inclusión e interculturalidad.





## POBLACIÓN QUE TIENE ALGÚN PROBLEMA O CONDICIÓN MENTAL EN MÉXICO, 2020

| Grupo de edad          | Total     | Hombres | Mujeres | Hombres | Mujeres |
|------------------------|-----------|---------|---------|---------|---------|
| <b>Total</b>           | 1,590,583 | 859,534 | 731,049 | 100.0%  | 100.0%  |
| <b>De 0 a 4 años</b>   | 90,161    | 50,786  | 39,375  | 5.9%    | 5.4%    |
| <b>De 5 a 9 años</b>   | 153,402   | 93,796  | 59,606  | 10.9%   | 8.2%    |
| <b>De 10 a 14 años</b> | 166,114   | 100,263 | 65,851  | 11.7%   | 9.0%    |
| <b>De 15 a 19 años</b> | 151,910   | 88,632  | 63,278  | 10.3%   | 8.7%    |
| <b>De 20 a 24 años</b> | 131,996   | 73,532  | 58,464  | 8.6%    | 8.0%    |
| <b>De 25 a 29 años</b> | 118,166   | 64,530  | 53,636  | 7.5%    | 7.3%    |
| <b>De 30 a 34 años</b> | 109,702   | 58,814  | 50,888  | 6.8%    | 7.0%    |
| <b>De 35 a 39 años</b> | 102,257   | 54,010  | 48,247  | 6.3%    | 6.6%    |
| <b>De 40 a 44 años</b> | 99,230    | 51,703  | 47,527  | 6.0%    | 6.5%    |
| <b>De 45 a 49 años</b> | 90,948    | 46,612  | 44,336  | 5.4%    | 6.1%    |
| <b>De 50 a 54 años</b> | 81,871    | 41,344  | 40,527  | 4.8%    | 5.5%    |
| <b>De 55 a 59 años</b> | 65,166    | 32,571  | 32,595  | 3.8%    | 4.5%    |
| <b>De 60 a 64 años</b> | 56,364    | 27,970  | 28,394  | 3.3%    | 3.9%    |
| <b>De 65 a 69 años</b> | 44,263    | 21,802  | 22,461  | 2.5%    | 3.1%    |
| <b>De 70 a 74 años</b> | 35,725    | 17,055  | 18,670  | 2.0%    | 2.6%    |
| <b>De 75 a 79 años</b> | 30,922    | 13,898  | 17,024  | 1.6%    | 2.3%    |
| <b>De 80 a 84 años</b> | 27,022    | 10,632  | 16,390  | 1.2%    | 2.2%    |
| <b>85 años y más</b>   | 35,325    | 11,563  | 23,762  | 1.3%    | 3.3%    |
| <b>No especificado</b> | 39        | 21      | 18      | 0.0%    | 0.0%    |



## POBLACIÓN QUE TIENE ALGÚN PROBLEMA O CONDICIÓN MENTAL EN BAJA CALIFORNIA, 2020

| Grupo de edad          | Total  | Hombres | Mujeres | Hombres | Mujeres |
|------------------------|--------|---------|---------|---------|---------|
| <b>Total</b>           | 52,519 | 29,819  | 22,700  | 100.0%  | 100.0%  |
| <b>De 0 a 4 años</b>   | 3,013  | 1,802   | 1,211   | 6.0%    | 5.3%    |
| <b>De 5 a 9 años</b>   | 5,659  | 3,654   | 2,005   | 12.3%   | 8.8%    |
| <b>De 10 a 14 años</b> | 5,875  | 3,709   | 2,166   | 12.4%   | 9.5%    |
| <b>De 15 a 19 años</b> | 5,297  | 3,236   | 2,061   | 10.9%   | 9.1%    |
| <b>De 20 a 24 años</b> | 4,649  | 2,718   | 1,931   | 9.1%    | 8.5%    |
| <b>De 25 a 29 años</b> | 3,992  | 2,245   | 1,747   | 7.5%    | 7.7%    |
| <b>De 30 a 34 años</b> | 3,604  | 1,990   | 1,614   | 6.7%    | 7.1%    |
| <b>De 35 a 39 años</b> | 3,434  | 1,848   | 1,586   | 6.2%    | 7.0%    |
| <b>De 40 a 44 años</b> | 3,214  | 1,745   | 1,469   | 5.9%    | 6.5%    |
| <b>De 45 a 49 años</b> | 3,006  | 1,604   | 1,402   | 5.4%    | 6.2%    |
| <b>De 50 a 54 años</b> | 2,621  | 1,412   | 1,209   | 4.7%    | 5.3%    |
| <b>De 55 a 59 años</b> | 2,066  | 1,094   | 972     | 3.7%    | 4.3%    |
| <b>De 60 a 64 años</b> | 1,605  | 849     | 756     | 2.8%    | 3.3%    |
| <b>De 65 a 69 años</b> | 1,170  | 606     | 564     | 2.0%    | 2.5%    |
| <b>De 70 a 74 años</b> | 974    | 457     | 517     | 1.5%    | 2.3%    |
| <b>De 75 a 79 años</b> | 783    | 310     | 473     | 1.0%    | 2.1%    |
| <b>De 80 a 84 años</b> | 750    | 269     | 481     | 0.9%    | 2.1%    |
| <b>85 años y más</b>   | 805    | 269     | 536     | 0.9%    | 2.4%    |
| <b>No especificado</b> | 2      | 2       | 0       | 0.0%    | 0.0%    |



## POBLACIÓN QUE TIENE ALGÚN PROBLEMA O CONDICIÓN MENTAL EN ENSENADA, 2020

| Grupo de edad          | Total | Hombres | Mujeres | Hombres | Mujeres |
|------------------------|-------|---------|---------|---------|---------|
| <b>Total</b>           | 6,193 | 3,410   | 2,783   | 100.0%  | 100.0%  |
| <b>De 0 a 4 años</b>   | 340   | 200     | 140     | 5.9%    | 5.0%    |
| <b>De 5 a 9 años</b>   | 604   | 389     | 215     | 11.4%   | 7.7%    |
| <b>De 10 a 14 años</b> | 636   | 409     | 227     | 12.0%   | 8.2%    |
| <b>De 15 a 19 años</b> | 579   | 345     | 234     | 10.1%   | 8.4%    |
| <b>De 20 a 24 años</b> | 535   | 316     | 219     | 9.3%    | 7.9%    |
| <b>De 25 a 29 años</b> | 444   | 251     | 193     | 7.4%    | 6.9%    |
| <b>De 30 a 34 años</b> | 414   | 232     | 182     | 6.8%    | 6.5%    |
| <b>De 35 a 39 años</b> | 398   | 200     | 198     | 5.9%    | 7.1%    |
| <b>De 40 a 44 años</b> | 398   | 206     | 192     | 6.0%    | 6.9%    |
| <b>De 45 a 49 años</b> | 364   | 192     | 172     | 5.6%    | 6.2%    |
| <b>De 50 a 54 años</b> | 348   | 178     | 170     | 5.2%    | 6.1%    |
| <b>De 55 a 59 años</b> | 257   | 135     | 122     | 4.0%    | 4.4%    |
| <b>De 60 a 64 años</b> | 235   | 129     | 106     | 3.8%    | 3.8%    |
| <b>De 65 a 69 años</b> | 164   | 74      | 90      | 2.2%    | 3.2%    |
| <b>De 70 a 74 años</b> | 111   | 49      | 62      | 1.4%    | 2.2%    |
| <b>De 75 a 79 años</b> | 126   | 44      | 82      | 1.3%    | 2.9%    |
| <b>De 80 a 84 años</b> | 112   | 28      | 84      | 0.8%    | 3.0%    |
| <b>85 años y más</b>   | 128   | 33      | 95      | 1.0%    | 3.4%    |
| <b>No especificado</b> | 0     | 0       | 0       | 0.0%    | 0.0%    |



## POBLACIÓN QUE TIENE ALGÚN PROBLEMA O CONDICIÓN MENTAL EN MEXICALI, 2020

| Grupo de edad          | Total  | Hombres | Mujeres | Hombres | Mujeres |
|------------------------|--------|---------|---------|---------|---------|
| <b>Total</b>           | 15,116 | 8,708   | 6,408   | 100.0%  | 100.0%  |
| <b>De 0 a 4 años</b>   | 784    | 475     | 309     | 5.5%    | 4.8%    |
| <b>De 5 a 9 años</b>   | 1,630  | 1,077   | 553     | 12.4%   | 8.6%    |
| <b>De 10 a 14 años</b> | 1,730  | 1,084   | 646     | 12.4%   | 10.1%   |
| <b>De 15 a 19 años</b> | 1,513  | 922     | 591     | 10.6%   | 9.2%    |
| <b>De 20 a 24 años</b> | 1,349  | 787     | 562     | 9.0%    | 8.8%    |
| <b>De 25 a 29 años</b> | 1,122  | 638     | 484     | 7.3%    | 7.6%    |
| <b>De 30 a 34 años</b> | 996    | 558     | 438     | 6.4%    | 6.8%    |
| <b>De 35 a 39 años</b> | 944    | 540     | 404     | 6.2%    | 6.3%    |
| <b>De 40 a 44 años</b> | 896    | 518     | 378     | 5.9%    | 5.9%    |
| <b>De 45 a 49 años</b> | 868    | 485     | 383     | 5.6%    | 6.0%    |
| <b>De 50 a 54 años</b> | 772    | 421     | 351     | 4.8%    | 5.5%    |
| <b>De 55 a 59 años</b> | 659    | 352     | 307     | 4.0%    | 4.8%    |
| <b>De 60 a 64 años</b> | 490    | 258     | 232     | 3.0%    | 3.6%    |
| <b>De 65 a 69 años</b> | 360    | 201     | 159     | 2.3%    | 2.5%    |
| <b>De 70 a 74 años</b> | 292    | 135     | 157     | 1.6%    | 2.5%    |
| <b>De 75 a 79 años</b> | 243    | 95      | 148     | 1.1%    | 2.3%    |
| <b>De 80 a 84 años</b> | 222    | 86      | 136     | 1.0%    | 2.1%    |
| <b>85 años y más</b>   | 246    | 76      | 170     | 0.9%    | 2.7%    |
| <b>No especificado</b> | 0      | 0       | 0       | 0.0%    | 0.0%    |





## POBLACIÓN QUE TIENE ALGÚN PROBLEMA O CONDICIÓN MENTAL EN PLAYAS DE ROSARITO, 2020

| Grupo de edad          | Total | Hombres | Mujeres | Hombres | Mujeres |
|------------------------|-------|---------|---------|---------|---------|
| <b>Total</b>           | 1,715 | 946     | 769     | 100.0%  | 100.0%  |
| <b>De 0 a 4 años</b>   | 90    | 49      | 41      | 5.2%    | 5.3%    |
| <b>De 5 a 9 años</b>   | 184   | 108     | 76      | 11.4%   | 9.9%    |
| <b>De 10 a 14 años</b> | 190   | 107     | 83      | 11.3%   | 10.8%   |
| <b>De 15 a 19 años</b> | 160   | 101     | 59      | 10.7%   | 7.7%    |
| <b>De 20 a 24 años</b> | 146   | 79      | 67      | 8.4%    | 8.7%    |
| <b>De 25 a 29 años</b> | 119   | 61      | 58      | 6.4%    | 7.5%    |
| <b>De 30 a 34 años</b> | 120   | 75      | 45      | 7.9%    | 5.9%    |
| <b>De 35 a 39 años</b> | 127   | 67      | 60      | 7.1%    | 7.8%    |
| <b>De 40 a 44 años</b> | 106   | 51      | 55      | 5.4%    | 7.2%    |
| <b>De 45 a 49 años</b> | 102   | 55      | 47      | 5.8%    | 6.1%    |
| <b>De 50 a 54 años</b> | 69    | 40      | 29      | 4.2%    | 3.8%    |
| <b>De 55 a 59 años</b> | 63    | 34      | 29      | 3.6%    | 3.8%    |
| <b>De 60 a 64 años</b> | 69    | 37      | 32      | 3.9%    | 4.2%    |
| <b>De 65 a 69 años</b> | 51    | 27      | 24      | 2.9%    | 3.1%    |
| <b>De 70 a 74 años</b> | 45    | 24      | 21      | 2.5%    | 2.7%    |
| <b>De 75 a 79 años</b> | 25    | 12      | 13      | 1.3%    | 1.7%    |
| <b>De 80 a 84 años</b> | 23    | 12      | 11      | 1.3%    | 1.4%    |
| <b>85 años y más</b>   | 26    | 7       | 19      | 0.7%    | 2.5%    |
| <b>No especificado</b> | 0     | 0       | 0       | 0.0%    | 0.0%    |



## POBLACIÓN QUE TIENE ALGÚN PROBLEMA O CONDICIÓN MENTAL EN SAN QUINTÍN, 2020

| Grupo de edad          | Total | Hombres | Mujeres | Hombres | Mujeres |
|------------------------|-------|---------|---------|---------|---------|
| <b>Total</b>           | 1,255 | 721     | 534     | 100.0%  | 100.0%  |
| <b>De 0 a 4 años</b>   | 101   | 60      | 41      | 8.3%    | 7.7%    |
| <b>De 5 a 9 años</b>   | 141   | 82      | 59      | 11.4%   | 11.0%   |
| <b>De 10 a 14 años</b> | 154   | 99      | 55      | 13.7%   | 10.3%   |
| <b>De 15 a 19 años</b> | 117   | 67      | 50      | 9.3%    | 9.4%    |
| <b>De 20 a 24 años</b> | 122   | 77      | 45      | 10.7%   | 8.4%    |
| <b>De 25 a 29 años</b> | 114   | 56      | 58      | 7.8%    | 10.9%   |
| <b>De 30 a 34 años</b> | 99    | 54      | 45      | 7.5%    | 8.4%    |
| <b>De 35 a 39 años</b> | 93    | 57      | 36      | 7.9%    | 6.7%    |
| <b>De 40 a 44 años</b> | 57    | 33      | 24      | 4.6%    | 4.5%    |
| <b>De 45 a 49 años</b> | 53    | 27      | 26      | 3.7%    | 4.9%    |
| <b>De 50 a 54 años</b> | 46    | 24      | 22      | 3.3%    | 4.1%    |
| <b>De 55 a 59 años</b> | 56    | 32      | 24      | 4.4%    | 4.5%    |
| <b>De 60 a 64 años</b> | 25    | 15      | 10      | 2.1%    | 1.9%    |
| <b>De 65 a 69 años</b> | 19    | 11      | 8       | 1.5%    | 1.5%    |
| <b>De 70 a 74 años</b> | 16    | 7       | 9       | 1.0%    | 1.7%    |
| <b>De 75 a 79 años</b> | 13    | 7       | 6       | 1.0%    | 1.1%    |
| <b>De 80 a 84 años</b> | 14    | 6       | 8       | 0.8%    | 1.5%    |
| <b>85 años y más</b>   | 15    | 7       | 8       | 1.0%    | 1.5%    |
| <b>No especificado</b> | 0     | 0       | 0       | 0.0%    | 0.0%    |



## POBLACIÓN QUE TIENE ALGÚN PROBLEMA O CONDICIÓN MENTAL EN TECATE, 2020

| Grupo de edad          | Total | Hombres | Mujeres | Hombres | Mujeres |
|------------------------|-------|---------|---------|---------|---------|
| <b>Total</b>           | 1,682 | 954     | 728     | 100.0%  | 100.0%  |
| <b>De 0 a 4 años</b>   | 111   | 54      | 57      | 5.7%    | 7.8%    |
| <b>De 5 a 9 años</b>   | 205   | 120     | 85      | 12.6%   | 11.7%   |
| <b>De 10 a 14 años</b> | 163   | 108     | 55      | 11.3%   | 7.6%    |
| <b>De 15 a 19 años</b> | 166   | 103     | 63      | 10.8%   | 8.7%    |
| <b>De 20 a 24 años</b> | 135   | 71      | 64      | 7.4%    | 8.8%    |
| <b>De 25 a 29 años</b> | 122   | 69      | 53      | 7.2%    | 7.3%    |
| <b>De 30 a 34 años</b> | 133   | 71      | 62      | 7.4%    | 8.5%    |
| <b>De 35 a 39 años</b> | 109   | 60      | 49      | 6.3%    | 6.7%    |
| <b>De 40 a 44 años</b> | 107   | 74      | 33      | 7.8%    | 4.5%    |
| <b>De 45 a 49 años</b> | 91    | 43      | 48      | 4.5%    | 6.6%    |
| <b>De 50 a 54 años</b> | 82    | 42      | 40      | 4.4%    | 5.5%    |
| <b>De 55 a 59 años</b> | 71    | 48      | 23      | 5.0%    | 3.2%    |
| <b>De 60 a 64 años</b> | 64    | 37      | 27      | 3.9%    | 3.7%    |
| <b>De 65 a 69 años</b> | 35    | 20      | 15      | 2.1%    | 2.1%    |
| <b>De 70 a 74 años</b> | 23    | 5       | 18      | 0.5%    | 2.5%    |
| <b>De 75 a 79 años</b> | 20    | 8       | 12      | 0.8%    | 1.6%    |
| <b>De 80 a 84 años</b> | 26    | 14      | 12      | 1.5%    | 1.6%    |
| <b>85 años y más</b>   | 19    | 7       | 12      | 0.7%    | 1.6%    |
| <b>No especificado</b> | 0     | 0       | 0       | 0.0%    | 0.0%    |



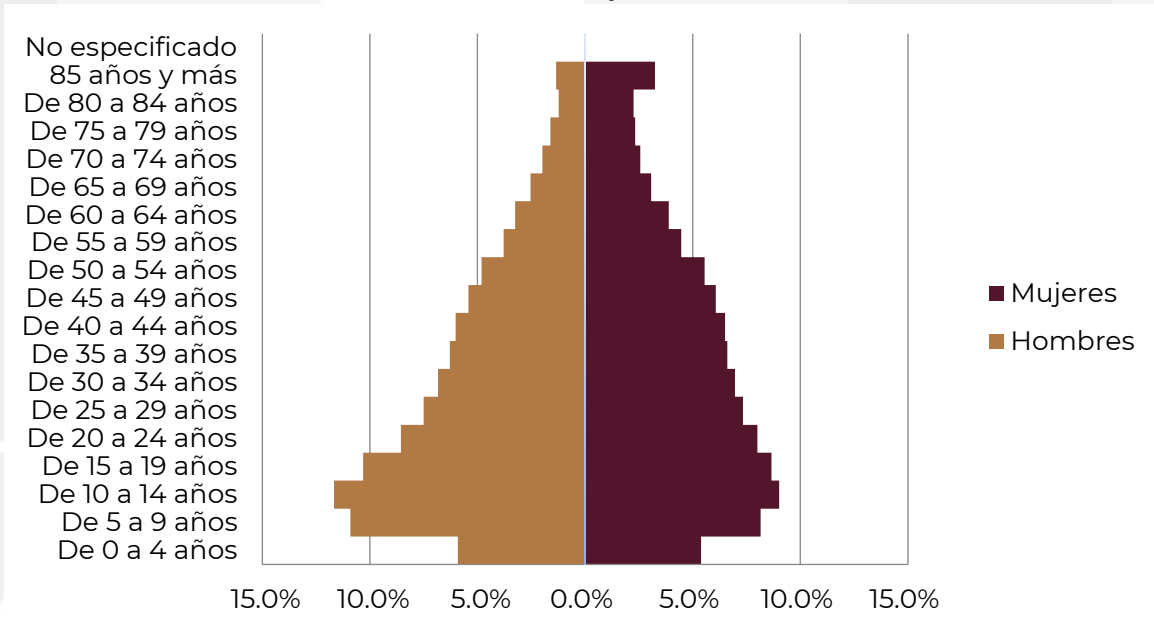
## POBLACIÓN QUE TIENE ALGÚN PROBLEMA O CONDICIÓN MENTAL EN TIJUANA, 2020

| Grupo de edad          | Total  | Hombres | Mujeres | Hombres | Mujeres |
|------------------------|--------|---------|---------|---------|---------|
| <b>Total</b>           | 26,558 | 15,080  | 11,478  | 100.0%  | 100.0%  |
| <b>De 0 a 4 años</b>   | 1,587  | 964     | 623     | 6.4%    | 5.4%    |
| <b>De 5 a 9 años</b>   | 2,895  | 1,878   | 1,017   | 12.5%   | 8.9%    |
| <b>De 10 a 14 años</b> | 3,002  | 1,902   | 1,100   | 12.6%   | 9.6%    |
| <b>De 15 a 19 años</b> | 2,762  | 1,698   | 1,064   | 11.3%   | 9.3%    |
| <b>De 20 a 24 años</b> | 2,362  | 1,388   | 974     | 9.2%    | 8.5%    |
| <b>De 25 a 29 años</b> | 2,071  | 1,170   | 901     | 7.8%    | 7.8%    |
| <b>De 30 a 34 años</b> | 1,842  | 1,000   | 842     | 6.6%    | 7.3%    |
| <b>De 35 a 39 años</b> | 1,763  | 924     | 839     | 6.1%    | 7.3%    |
| <b>De 40 a 44 años</b> | 1,650  | 863     | 787     | 5.7%    | 6.9%    |
| <b>De 45 a 49 años</b> | 1,528  | 802     | 726     | 5.3%    | 6.3%    |
| <b>De 50 a 54 años</b> | 1,304  | 707     | 597     | 4.7%    | 5.2%    |
| <b>De 55 a 59 años</b> | 960    | 493     | 467     | 3.3%    | 4.1%    |
| <b>De 60 a 64 años</b> | 722    | 373     | 349     | 2.5%    | 3.0%    |
| <b>De 65 a 69 años</b> | 541    | 273     | 268     | 1.8%    | 2.3%    |
| <b>De 70 a 74 años</b> | 487    | 237     | 250     | 1.6%    | 2.2%    |
| <b>De 75 a 79 años</b> | 356    | 144     | 212     | 1.0%    | 1.8%    |
| <b>De 80 a 84 años</b> | 353    | 123     | 230     | 0.8%    | 2.0%    |
| <b>85 años y más</b>   | 371    | 139     | 232     | 0.9%    | 2.0%    |
| <b>No especificado</b> | 2      | 2       | 0       | 0.0%    | 0.0%    |

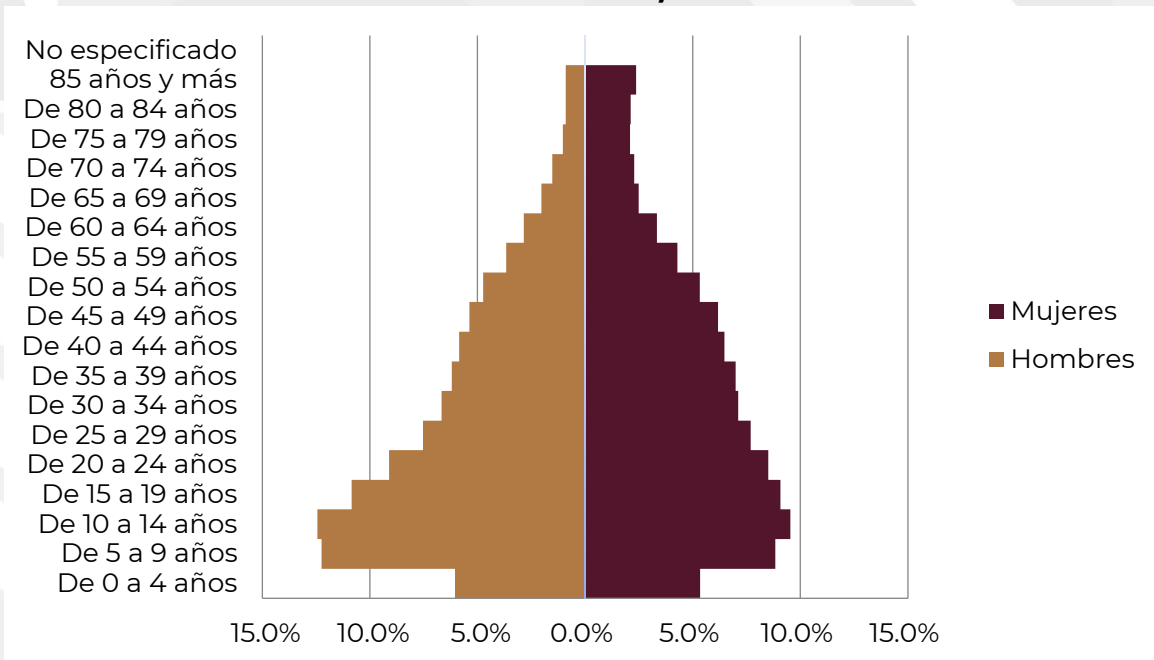




## PIRÁMIDE POBLACIONAL DE PERSONAS QUE TIENE ALGÚN PROBLEMA O CONDICIÓN MENTAL EN MÉXICO, 2020

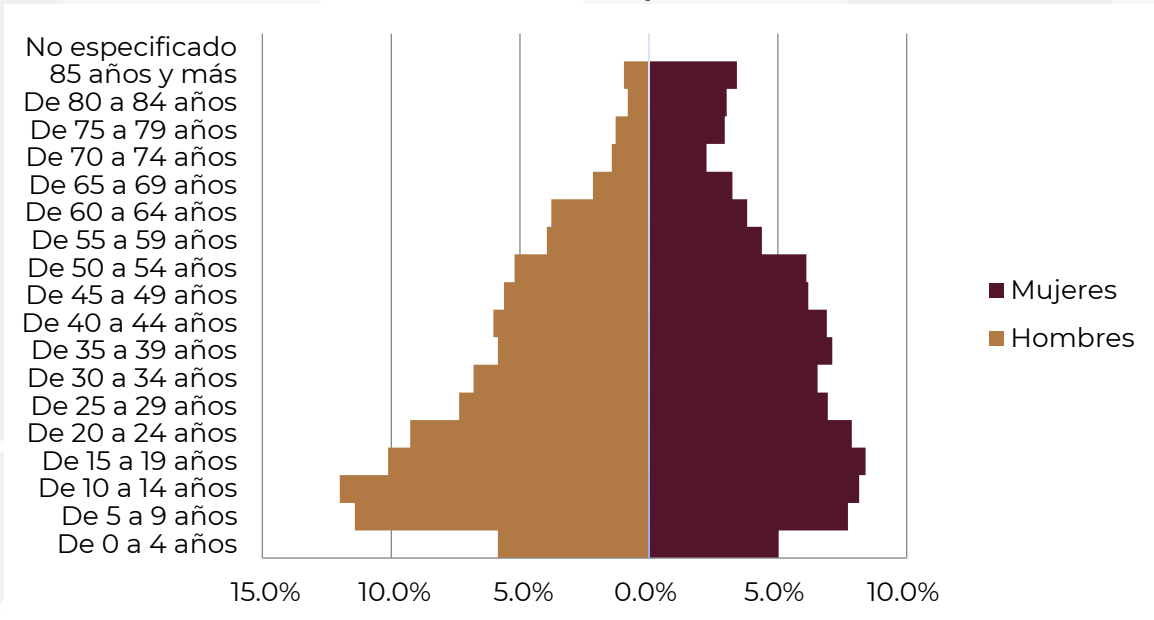


## PIRÁMIDE POBLACIONAL DE PERSONAS QUE TIENE ALGÚN PROBLEMA O CONDICIÓN MENTAL EN BAJA CALIFORNIA, 2020

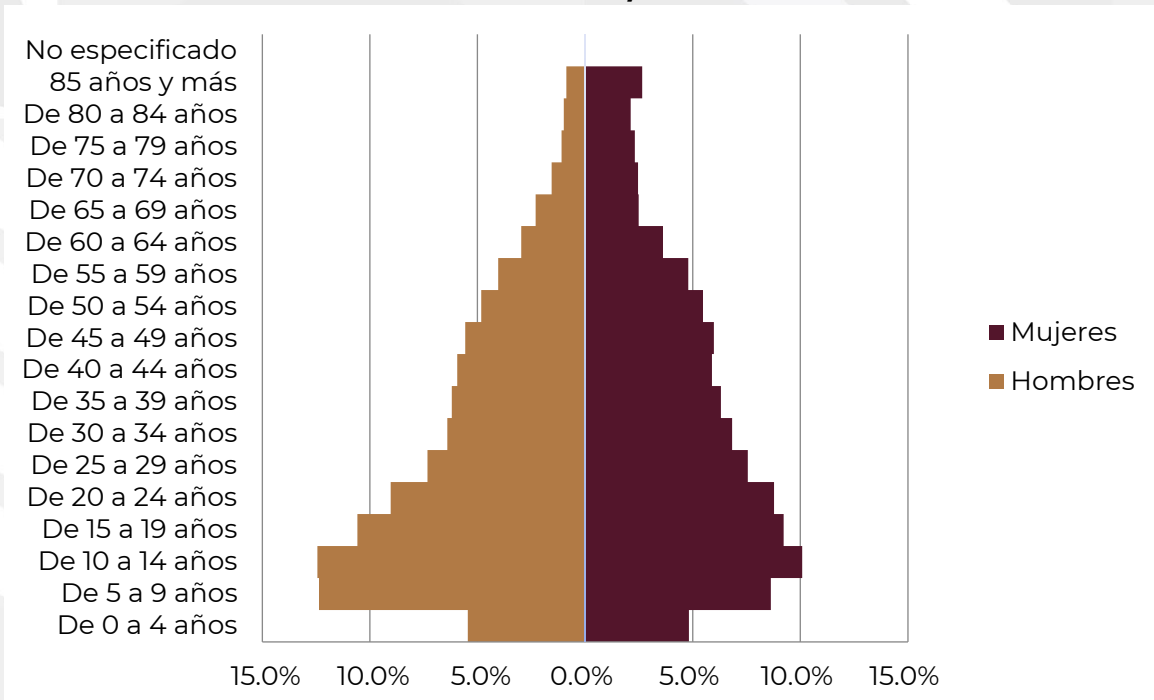




## PIRÁMIDE POBLACIONAL DE PERSONAS QUE TIENE ALGÚN PROBLEMA O CONDICIÓN MENTAL EN ENSENADA, 2020

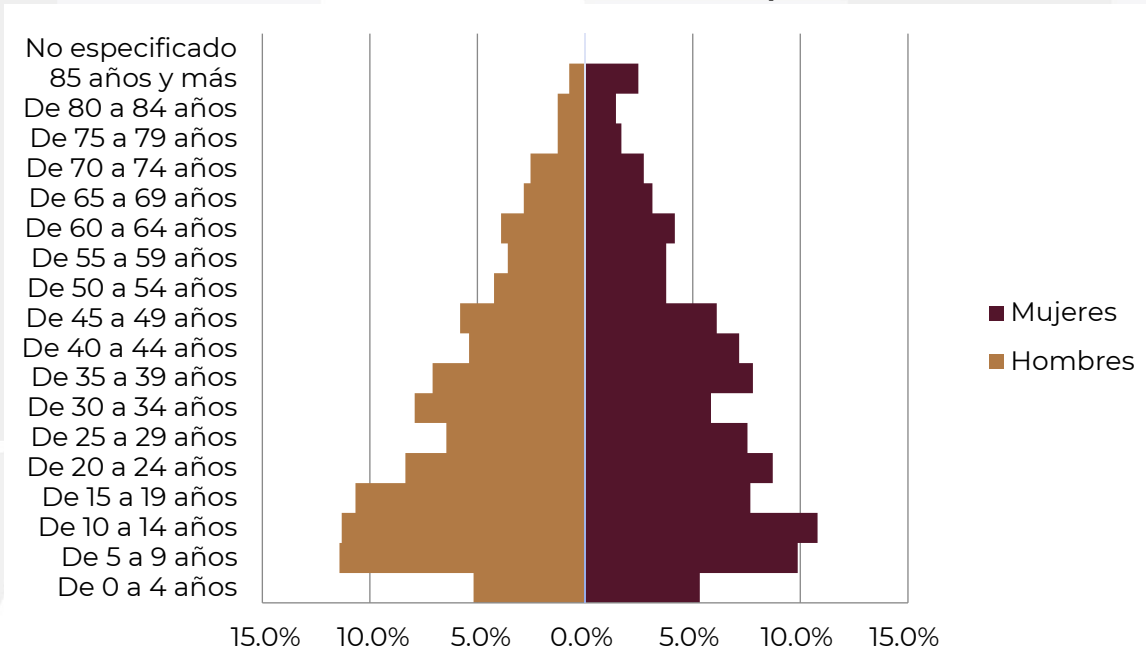


## PIRÁMIDE POBLACIONAL DE PERSONAS QUE TIENE ALGÚN PROBLEMA O CONDICIÓN MENTAL EN MÉXICALI, 2020

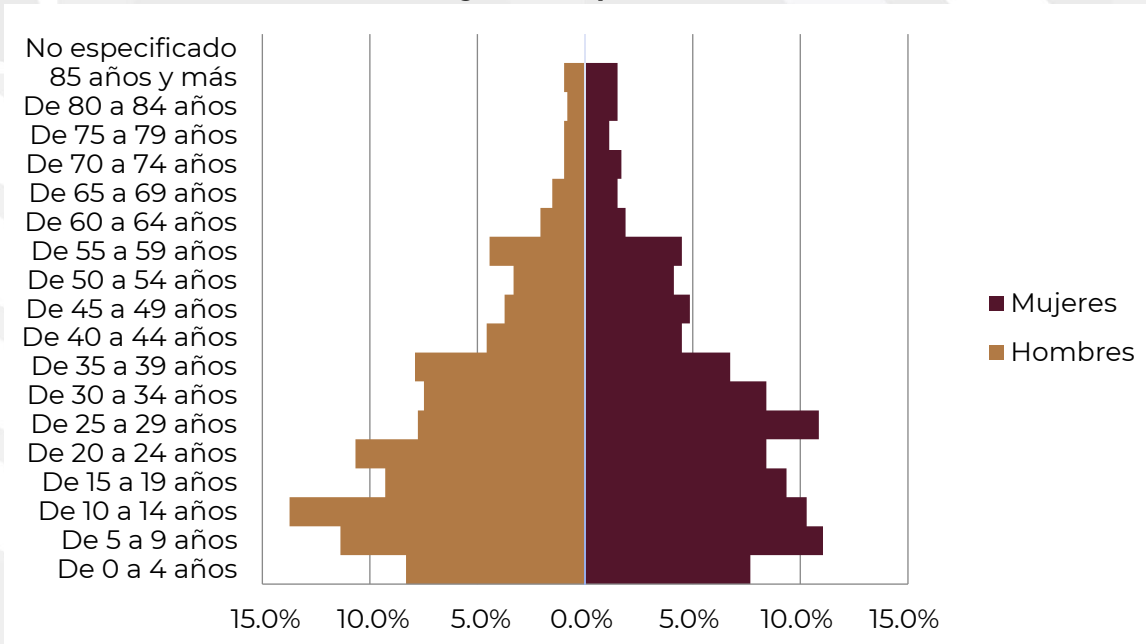




## PIRÁMIDE POBLACIONAL DE PERSONAS QUE TIENE ALGÚN PROBLEMA O CONDICIÓN MENTAL EN PLAYAS DE ROSARITO, 2020

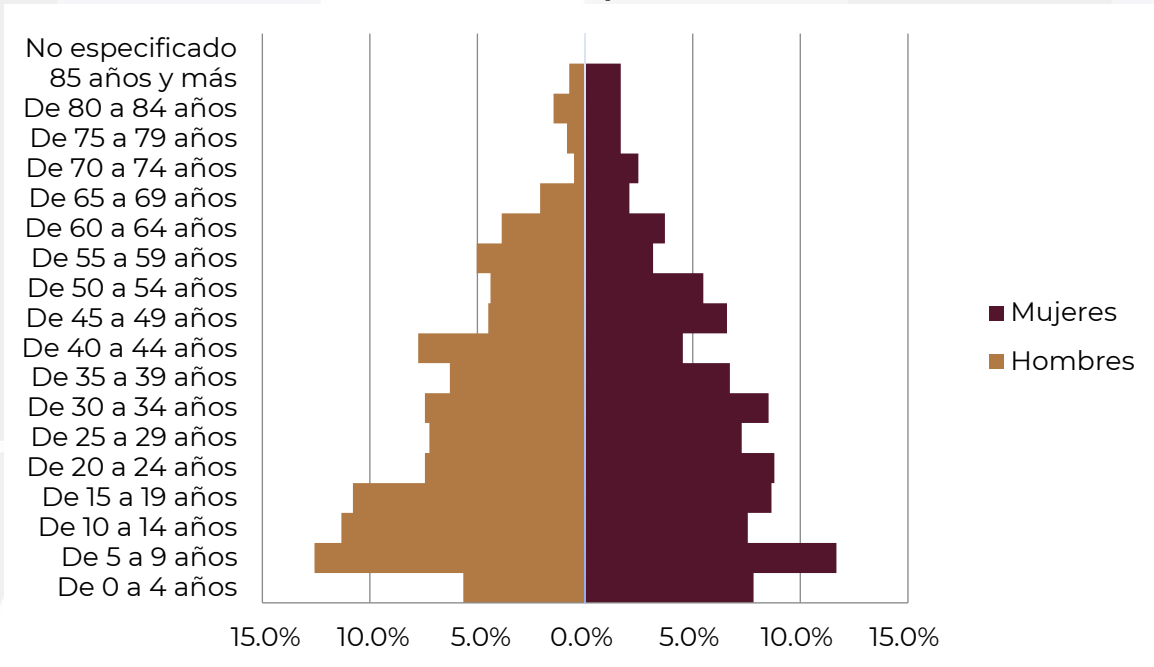


## PIRÁMIDE POBLACIONAL DE PERSONAS QUE TIENE ALGÚN PROBLEMA O CONDICIÓN MENTAL EN SAN QUITÍN, 2020





## PIRÁMIDE POBLACIONAL DE PERSONAS QUE TIENE ALGÚN PROBLEMA O CONDICIÓN MENTAL EN TECATE, 2020



## PIRÁMIDE POBLACIONAL DE PERSONAS QUE TIENE ALGÚN PROBLEMA O CONDICIÓN MENTAL EN TIJUANA, 2020

