



**BAJA
CALIFORNIA**
GOBIERNO DEL ESTADO

ECONOMÍA
Secretaría de Economía e Innovación

Trabajadores asegurados por el IMSS

Análisis mensual elaborado por la Dirección de Estadística con datos del Instituto Mexicano del Seguro Social (IMSS), publicados por la Secretaría de Trabajo y Previsión Social (STPS) en diciembre de 2025.

NOVIEMBRE 2025

Consulta estos datos y más en:
www.bajacalifornia.gob.mx/sei/Estadisticas



Nivel de asegurados en Baja California

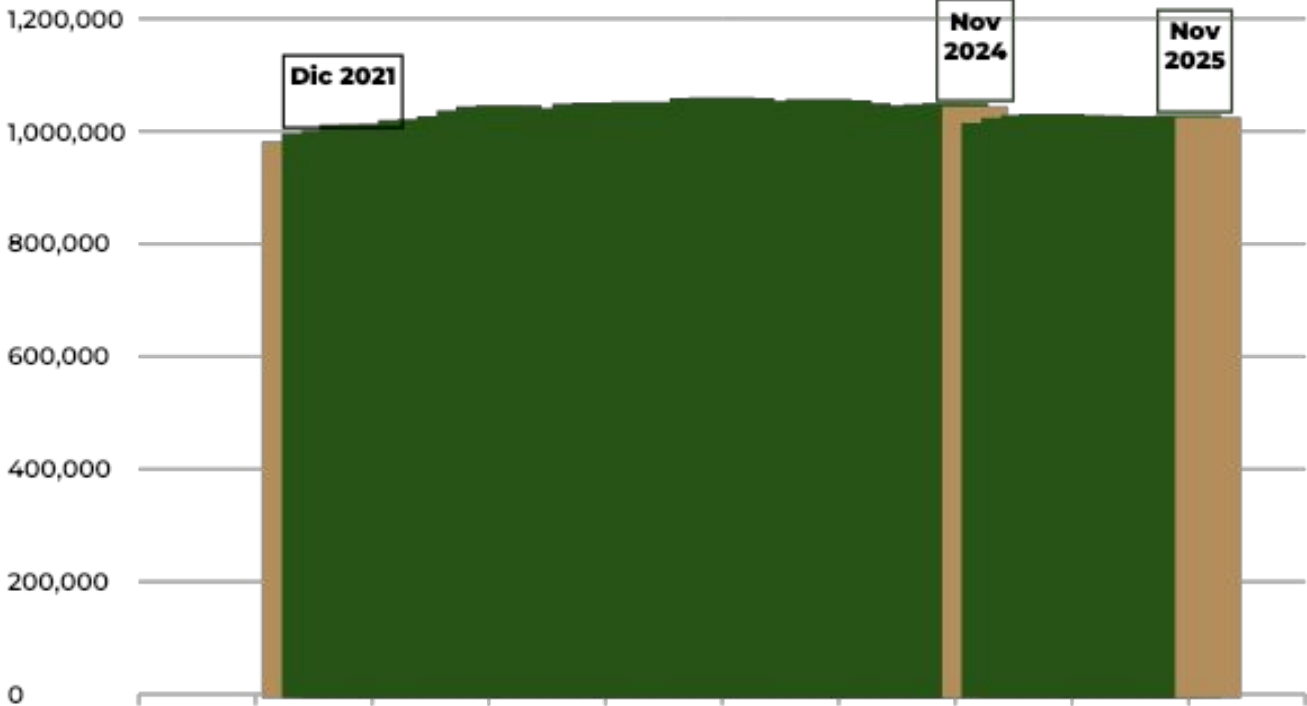
Diciembre 2021 a noviembre 2025



Número de asegurados	
Noviembre 2025	Variación
1,018,041	<i>Vs. mes previo</i> -0.39%
	<i>Vs. año previo</i> -1.89%
	<i>Periodo (48 meses)*</i> +4.37%

* Variación de diciembre 2021 ante noviembre 2025.

Número de trabajadores asegurados al IMSS en los últimos 48 meses



Trabajadores asegurados al IMSS

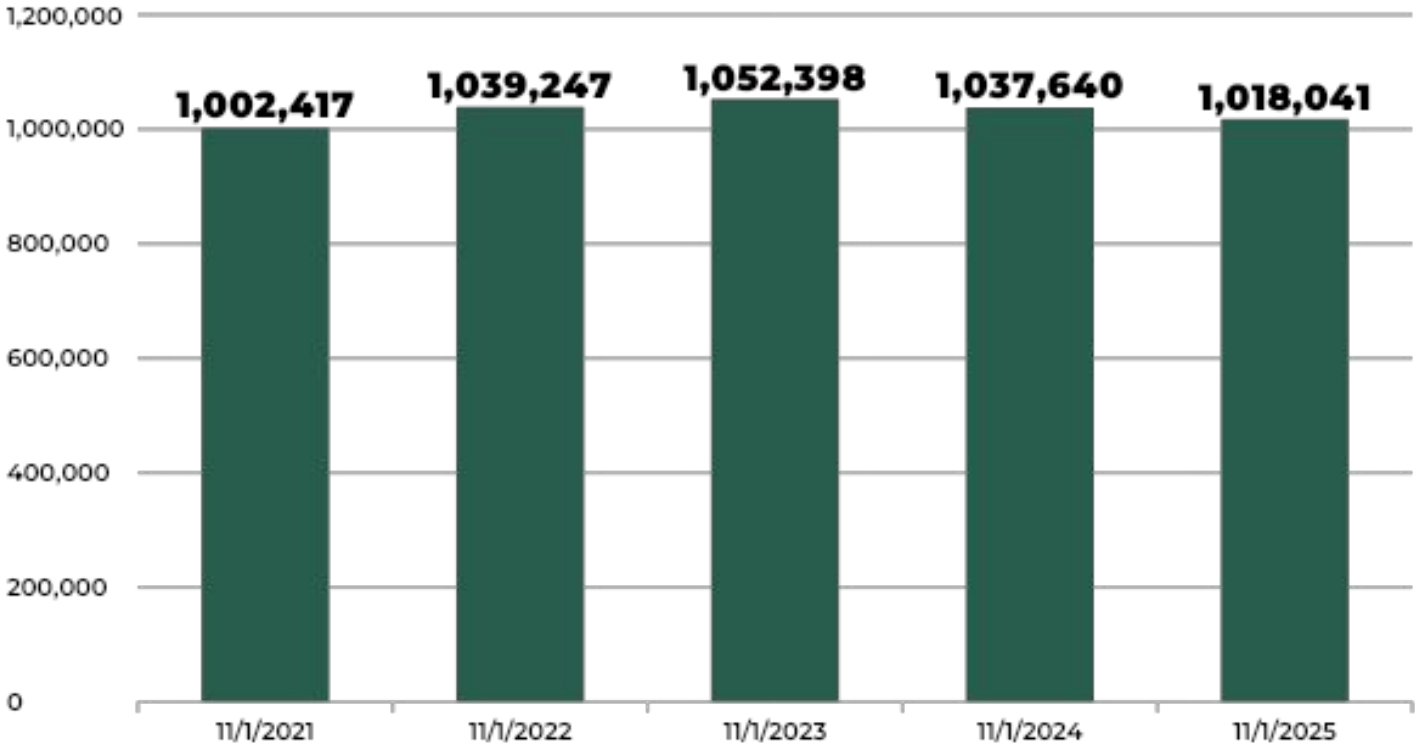
Noviembre de 2021, 2022, 2023, 2024 y 2025

Número de asegurados en BC	
Noviembre	Variación
1,018,041	Anual* -1.89%

* Variación de noviembre 2025 ante noviembre 2024.



Trabajadores asegurados al IMSS en Baja California, noviembres de 2021 a 2025



Nuevos trabajadores asegurados al IMSS

Saldo anual a noviembre de
2021, 2022, 2023, 2024 y 2025

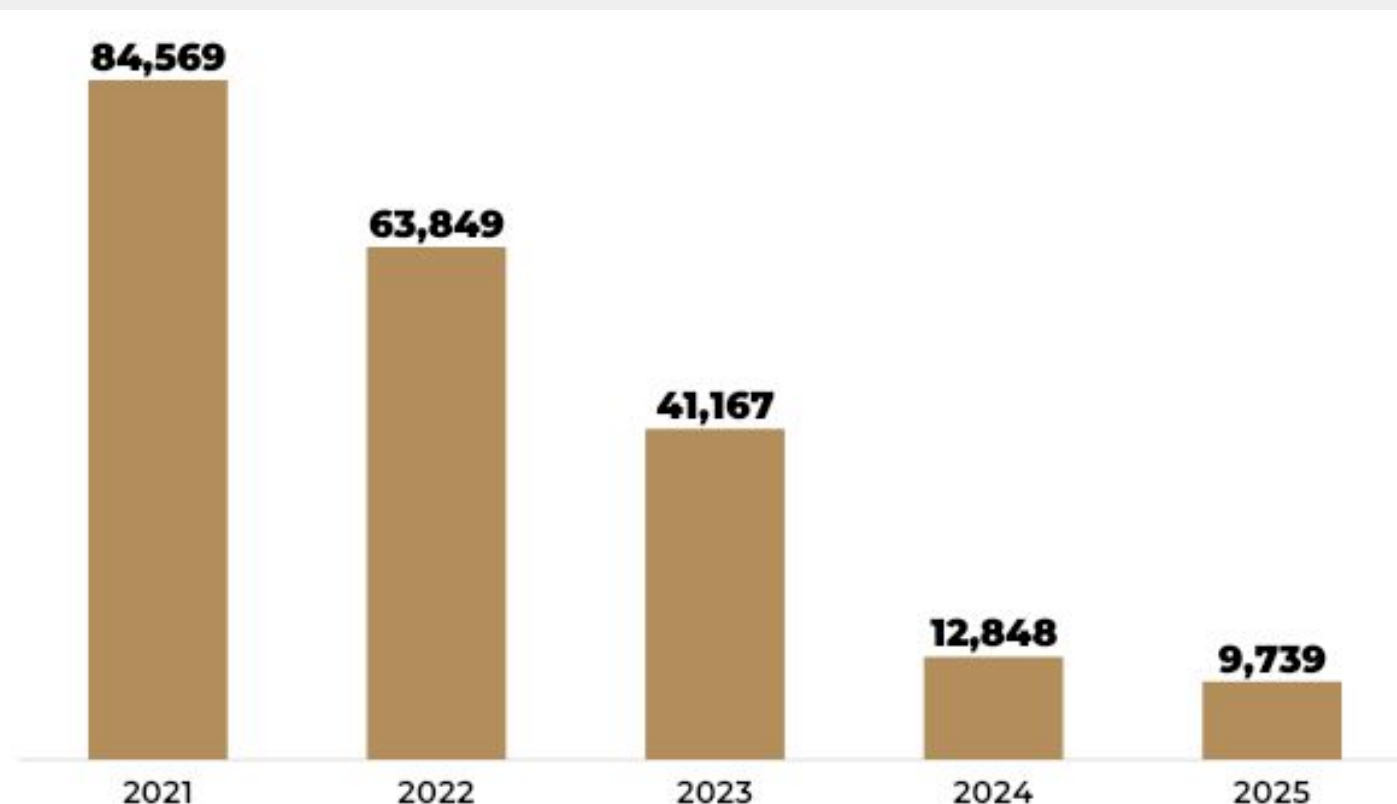


BAJA
CALIFORNIA
GOBIERNO DEL ESTADO

ECONOMÍA
Secretaría de Economía e Innovación

Pág. 4
de 12

Saldo de trabajadores asegurados al IMSS en Baja
California, en noviembre de 2021 a 2025



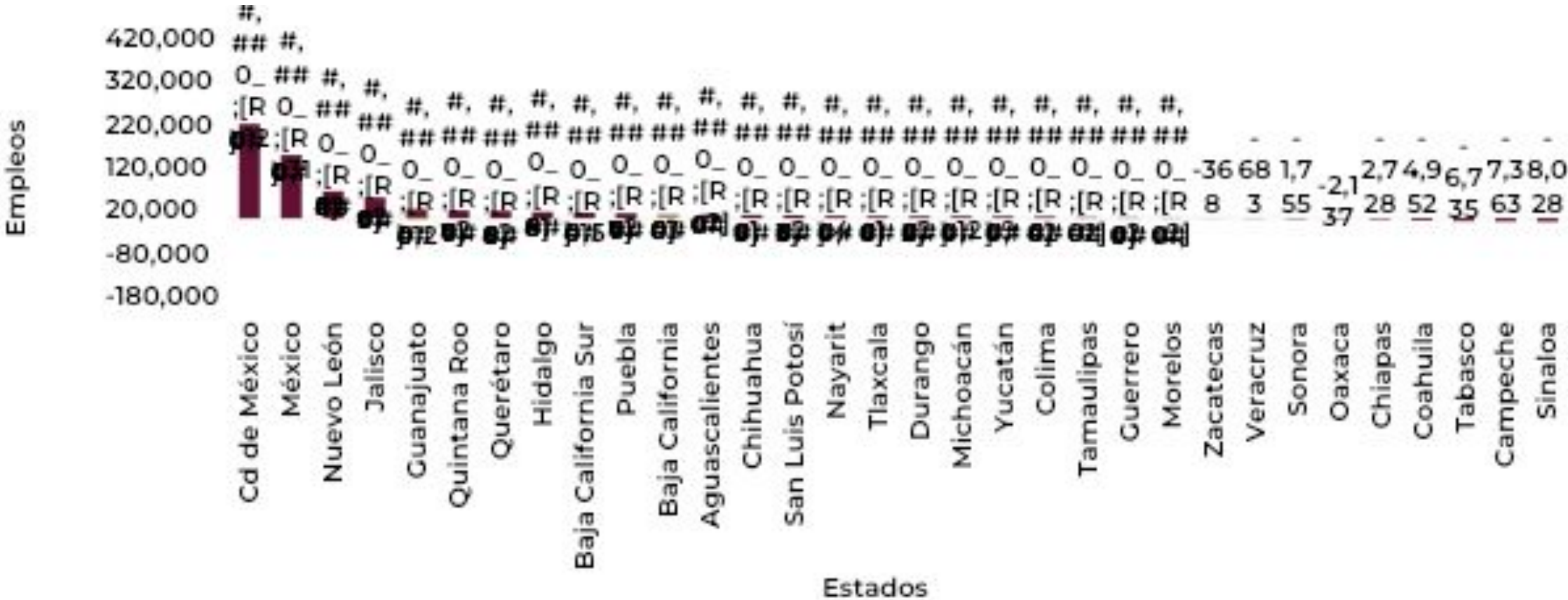
Consulta estos datos y más en: www.bajacalifornia.gob.mx/sei/Estadisticas
Elaborado por la Dirección de Estadística

Nuevos trabajadores asegurados al IMSS por entidad



Saldo de empleos generados de acuerdo a los trabajadores asegurados totales afiliados al IMSS:

Ene-Nov 2025



Variación de trabajadores ante el IMSS

Diciembre de 2020 a noviembre de 2025 (60 meses)

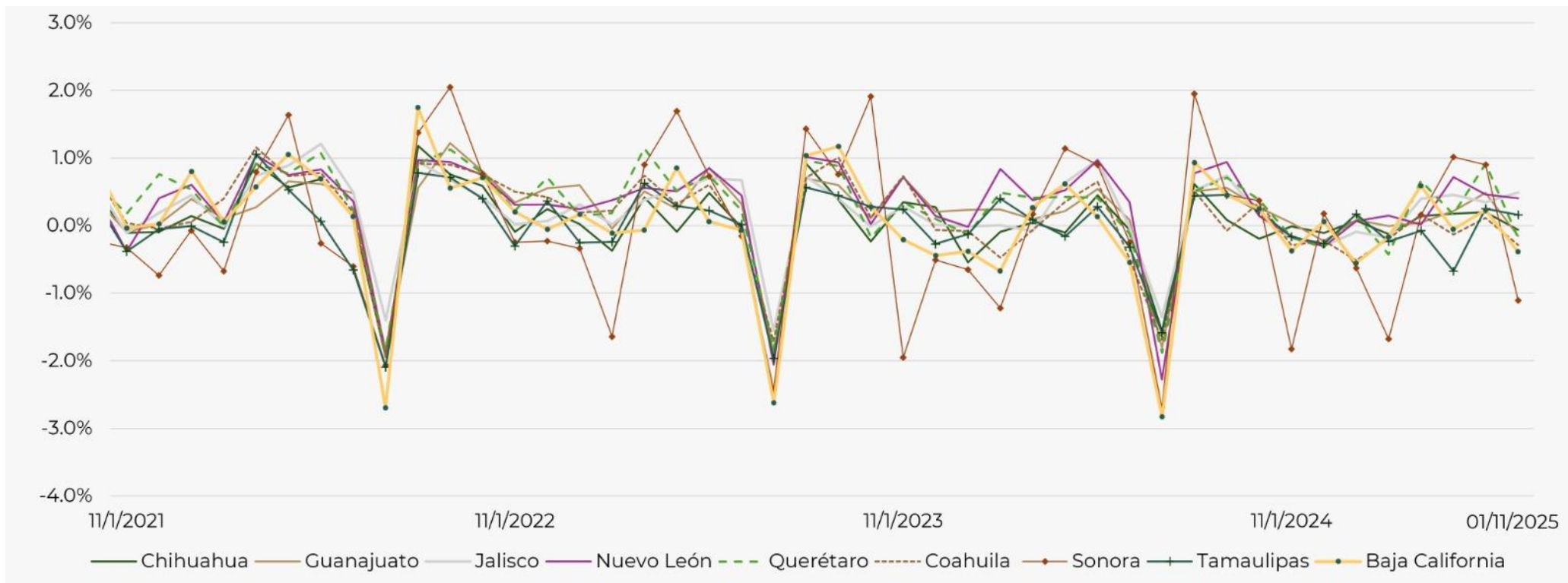


**BAJA
CALIFORNIA**
GOBIERNO DEL ESTADO

ECONOMÍA
Secretaría de Economía e Innovación

Pág. 6
de 12

Trabajadores asegurados al IMSS en Baja California y estados seleccionados, tasa de cambio respecto al mes anterior.



Trabajadores asegurados por municipio

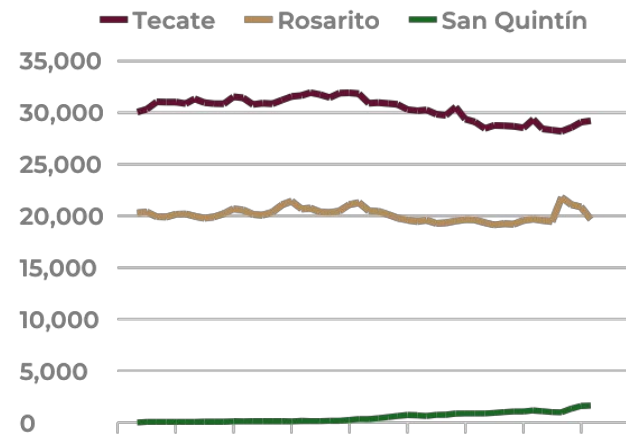
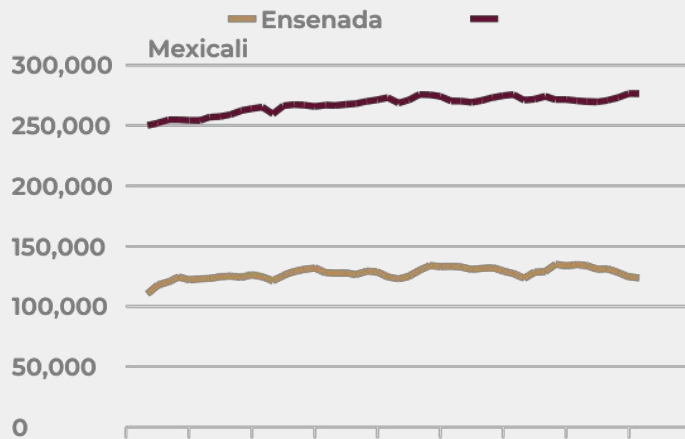
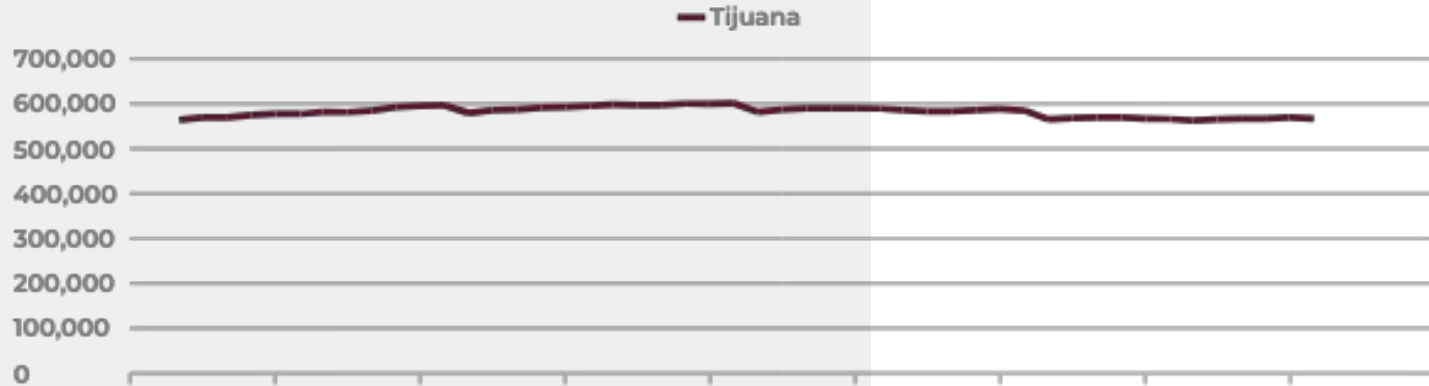
Diciembre 2021 a noviembre 2025



BAJA
CALIFORNIA
GOBIERNO DEL ESTADO

ECONOMÍA
Secretaría de Economía e Innovación

Pág. 7
de 12



Trabajadores asegurados por municipio a noviembre 2025

Municipios	Asegurados	Variación vs		% de empleos en BC
		Mes previo	Año previo	
Tijuana	567,315	-0.3%	-3.0%	55.7%
Mexicali	276,458	0.0%	0.3%	27.2%
Ensenada	123,733	-0.7%	-2.8%	12.2%
Tecate	29,213	0.5%	0.4%	2.9%
Rosarito	19,679	-5.7%	0.3%	1.9%
San Quintín	1,643	2.7%	85.2%	0.2%

Consulta estos datos y más en:
www.bajacalifornia.gob.mx/sei/Estadisticas
Elaborado por la Dirección de Estadística

Trabajadores asegurados por municipio

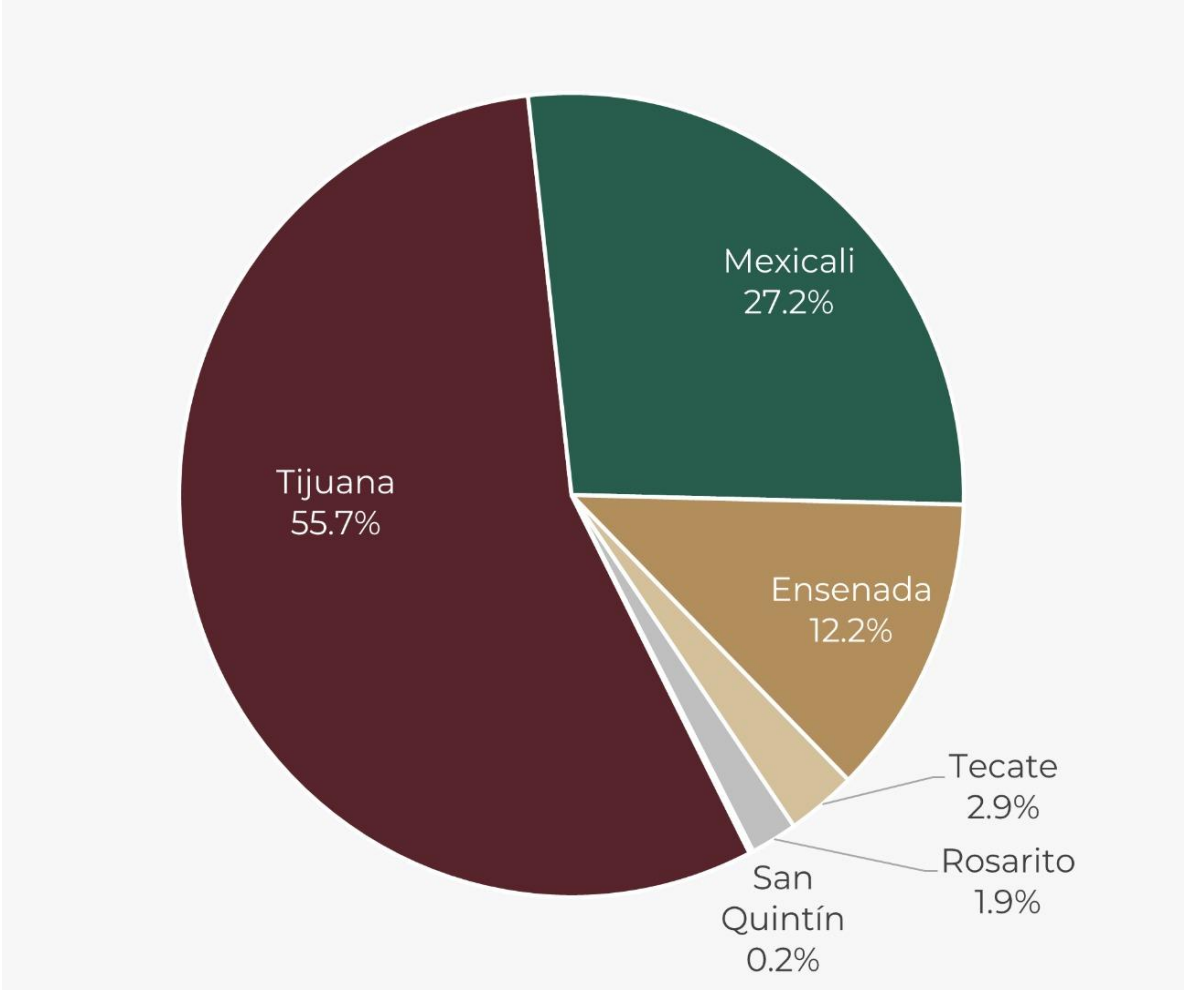
Noviembre 2025

Municipio	Asegurados
Tijuana	567,315
Mexicali	276,458
Ensenada	123,733
Tecate	29,213
Rosarito	19,679
San Quintín	1,643

Consulta estos datos y más en:
www.bajacalifornia.gob.mx/sei/Estadisticas
Elaborado por la Dirección de Estadística



Proporción de empleo por municipio a noviembre 2025



Trabajadores por actividad en Baja California

Actividad	Trabajadores Asegurados	Variación	
		Mensual	Anual
Industrias de la transformación	433,418	-0.9%	-2.2%
Comercio	184,878	-0.4%	0.7%
Servicios para empresas y el hogar	169,169	0.6%	-0.4%
Servicios sociales y comunales	73,089	0.3%	0.2%
Industria de la construcción	55,230	-1.8%	-4.4%
Transportes y comunicaciones	56,476	1.7%	-8.3%
Agricultura, ganadería, silvicultura, pesca y caza	40,310	-0.7%	-7.1%
Industria eléctrica y captación y suministro de agua potable	4,801	0.5%	2.2%
Industria extractivas	670	-0.1%	-29.5%

Consulta estos datos y más en:
www.bajacalifornia.gob.mx/sei/Estadisticas
Elaborado por la Dirección de Estadística



Proporción de asegurados al IMSS en Baja California, noviembre 2025



Nivel y variación anual de asegurados

Por municipio y actividad: noviembre 2025

Municipio / Estado	Número de asegurados y tipo de variación anual	Agricultura, Ganadería, Silvicultura, Pesca y Caza	Comercio	Ind. Eléctrica y Capacitación y Suministro de Agua Potable	Industria construcción	Industrias de la transformación	Industrias extractivas	Servicios para empresas, personas, y el hogar	Servicios sociales y comunales	Transportes y comunicaciones	Total
Ensenada	Asegurados	28,592	21,853	611	7,776	27,138	158	22,312	10,444	4,849	123,733
	Absoluta	-1,868	-113	3	-1,735	-1,856	-67	1,936	581	-427	-3,546
	Relativa	-6.1%	-0.5%	0.5%	-18.2%	-6.4%	-29.8%	9.5%	5.9%	-8.1%	-2.8%
Mexicali	Asegurados	9,601	53,785	2,603	18,128	109,792	189	41,849	24,883	15,628	276,458
	Absoluta	-1,463	2,102	83	-902	1,557	-77	275	-565	-247	763
	Relativa	-13.2%	4.1%	3.3%	-4.7%	1.4%	-28.9%	0.7%	-2.2%	-1.6%	0.3%
Playas de Rosarito	Asegurados	261	6,860	593	887	5,240	0	4,031	1,011	796	19,679
	Absoluta	-6	-72	14	-153	-471	ND	51	11	683	57
	Relativa	-2.2%	-1.0%	2.4%	-14.7%	-8.2%	ND	1.3%	1.1%	604.4%	0.3%
San Quintín	Asegurados	629	676	1	28	26	4	209	65	5	1,643
	Absoluta	183	423	ND	-6	14	ND	120	16	1	756
	Relativa	41.0%	167.2%	ND	-17.6%	116.7%	ND	134.8%	32.7%	25.0%	85.2%
Tecate	Asegurados	270	3,849	118	1,677	16,500	153	3,502	1,430	1,714	29,213
	Absoluta	29	-174	0	91	312	-24	-52	-18	-51	113
	Relativa	12.0%	-4.3%	0.0%	5.7%	1.9%	-13.6%	-1.5%	-1.2%	-2.9%	0.4%
Tijuana	Asegurados	957	97,855	875	26,734	274,722	166	97,266	35,256	33,484	567,315
	Absoluta	63	-825	4	161	-9,156	-117	-2,955	127	-5,044	-17,742
	Relativa	7.0%	-0.8%	0.5%	0.6%	-3.2%	-41.3%	-2.9%	0.4%	-13.1%	-3.0%
Baja California	Asegurados	40,310	184,878	4,801	55,230	433,418	670	169,169	73,089	56,476	1,018,041
	Absoluta	-3,062	1,341	105	-2,544	-9,600	-281	-625	152	-5,085	-19,599
	Relativa	-7.1%	0.7%	2.2%	-4.4%	-2.2%	-29.5%	-0.4%	0.2%	-8.3%	-1.9%

Consulta estos datos y más en: www.bajacalifornia.gob.mx/sei/Estadisticas

Elaborado por la Dirección de Estadística

Ficha de análisis



**BAJA
CALIFORNIA**
GOBIERNO DEL ESTADO

ECONOMÍA
Secretaría de Economía e Innovación

En noviembre 2025, el número de empleados asegurados en el IMSS en Baja California es de 1,018,041. (pág. 2)

- Representa un ajuste anual de -1.9% (al compararlo con noviembre 2024) y una disminución de 19,599 trabajadores asegurados al IMSS. (pág. 4)

Al analizarse por municipio y actividad económica, se identifica que la mayor disminución de trabajadores asegurados se presentó en la industria de la transformación en Tijuana: (pág. 10)

- -9,156 trabajadores asegurados
- -3.2% variación anual (vs. noviembre 2024)

De enero a noviembre se generó un saldo de 9,739 trabajadores asegurados, menor a los 12,848 que se registraron en el mismo lapso de 2024. (pág. 4)

A largo plazo el número de trabajadores asegurados al IMSS tiene una tendencia al crecimiento, logrando +4.4% contra diciembre de 2021 (48 meses). (pág. 2)

El resto de las actividades y municipios se mantuvieron relativamente estables. (pág. 10)

Cifras complementarias

Datos de la Encuesta Nacional de Ocupación y Empleo (ENOE), publicada trimestralmente por el Instituto Nacional de Estadística y Geografía (INEGI).

Concepto	2025-III	Cambio ¹	
		Trimestral	Anual
Tasa de desocupación ²	2.7%	0.4%	0.0%
Tasa de informalidad ³	38.7%	1.2%	1.9%
Tasa de ocupación por actividad:			
• Agricultura, ganadería, silvicultura, caza y pesca	5.3%	0.8%	1.2%
• Industria extractiva y de la electricidad	0.5%	0.1%	0.0%
• Industria manufacturera	25.3%	1.1%	2.1%
• Construcción	7.4%	-0.3%	0.0%
• Comercio	17.8%	0.6%	-0.5%
• Restaurantes y servicios de alojamiento	7.9%	0.4%	0.7%
• Transportes, comunicaciones, correo y almacenamiento	5.8%	-0.5%	0.1%
• Servicios profesionales, financieros y corporativos	8.0%	-0.9%	-0.2%
• Servicios sociales	7.1%	-0.3%	-0.7%
• Servicios diversos	9.0%	-0.4%	-1.3%
• Gobierno y organismos	2.1%	-0.3%	-0.6%
Tasa de ocupación parcial y desocupación ⁴	6.1%	0.1%	-0.5%
Tasa de presión general ⁵	4.0%	0.2%	-0.6%
Tasa de subocupación ⁶	2.2%	-0.2%	-1.0%
Tasa de condiciones críticas de ocupación ⁷	30.7%	-0.3%	-1.0%

Notas técnicas



**BAJA
CALIFORNIA**
GOBIERNO DEL ESTADO

ECONOMÍA
Secretaría de Economía e Innovación

Cambio: Diferencia entre la tasa porcentual del segundo trimestre del 2025 con el segundo trimestre del 2024 (variación anual) y el primer trimestre del 2025 (variación trimestral).

Tasa de desocupación: Porcentaje de la población económicamente activa (PEA) que se encuentra sin trabajar, pero que está buscando trabajo.

Tasa de informalidad: Proporción de la población ocupada que comprende a la suma, sin duplicar, de los ocupados que son laboralmente vulnerables por la naturaleza de la unidad económica para la que trabajan, con aquellos cuyo vínculo o dependencia laboral no es reconocido por su fuente de trabajo.

Tasa de ocupación parcial y desocupación: Porcentaje de la población económica activa (PEA) que se encuentra desocupada, más la ocupada que trabajó menos de 15 horas en la semana de referencia.

Tasa de presión general: Porcentaje que representa la población desocupada, más la ocupada que busca trabajo, respecto a la población económicamente activa (PEA).

Tasa de subocupación: Porcentaje de la población ocupada que tiene la necesidad y disponibilidad de ofertar más tiempo de trabajo de lo que su ocupación actual le permite.

Tasa de condiciones críticas de ocupación: Porcentaje de la población ocupada que se encuentra trabajando menos de 35 horas a la semana por razones de mercado, más la que trabaja más de 35 horas semanales con ingresos mensuales inferiores al salario mínimo y la que labora más de 48 horas semanales ganando hasta dos salarios mínimos.

Omar Gastélum
Director de Estadística
ojacobo@baja.gob.mx



BAJA
CALIFORNIA
GOBIERNO DEL ESTADO

ECONOMÍA
Secretaría de Economía e Innovación